

VIATGEM EN EL TEMPS

HISTORIA DEL SANT JOAN BOSCO (1965-1995)

ANAHÍ PIZARRO

JUDIT RUIZ

ÀNGEL LATORRE



Índex.

1.- Introducció.....	pàg. 3
2.- El territori on es va situar l'escola de Sant Joan Bosco.....	pàg. 4-5
3.- Els plans educatius espanyols durant el període de l'Escola Sant Joan Bosco (1965-1995).....	pàg. 6-9
4.- L'escola de Sant Joan Bosco a través de les vivències d'exalumnes i ex-professors.....	pàg.9-19
4.1.- Forma d'entrada, procedència y tipus d'estudiants.	
4.2.- L'edifici i les diverses plantes.	
4.3.- El professorat	
4.4.- Les assignatures.	
4.5.- La disciplina.	
4.6.- Educació física i els esports.	
4.7.- Altres activitats extraescolars.	
4.8.- La vida dels salesians i la Caixa d'Estalvis.	
4.9.- Anècdotes.	
5.- Documents d'interès.....	pàg.20-23
6.- Conclusions.....	pàg.24
7.- Bibliografia i webgrafia.....	pàg.25
Annexos.....	pàg.26-44

1. INTRODUCCIÓ:

Aquest treball de recerca ha consistit en fer un recull d'informació des d'una perspectiva històrica sobre l'escola que hi havia en l'edifici que avui dia ocupa el nostre institut .Hem analitzat el seu funcionament entre els anys 1965-1995, per tant, de de la seva creació amb la congregació de salesians fins que es va esdevenir a escola laica i pública, l'any 1995.

La Judit ha escollit aquest tema perquè el seu pare havia estudiat al Sant Joan Bosco i li semblava interessant conèixer la història de l'institut des de el punt de vista del seu pare i veure com ha anat evolucionant al llarg dels anys. L'Anahí i l'Àngel han escollit aquest treball perquè el professor d'història, en Manel Masó, els hi va donar l'oportunitat de conèixer l'escola Sant Joan Bosco a través de la història oral.

Primer de tot vam plantejar-nos quina informació històrica necessitàvem i com la trobaríem. Gràcies al professor de recerca, els nostre treball va anant agafant forma ja que ens va proporcionar els apartats per començar a fer el treball.

Al final, el treball és va dividir en tres apartats. D'una banda, una part més introductòria on hem intentat conèixer com era el territori on l'any 1965 es va construir l'edifici. Hem trobat informació en la pàgina web de l'institut i en la pàgina web de l'Avinguda meridiana i ha sigut una recerca totalment diferent perquè hem pogut conèixer més a fons com era el nostre barri i què hi havia abans de que es comences a construir tot l'edifici . El segon apartat ha consistit en conèixer la legislació educativa de l'estat espanyol en els diversos moments que ha viscut el nostre centre. Gràcies a la consulta de bibliografia i a una sèrie de preguntes que hem fet a ex-alumnes de l'institut hem pogut saber millor com era l'educació en les diverses etapes educatives.

Per últim, exposem els testimonis directes dels ex-alumnes i ex-professors els quals hem anat entrevistant un a un ja que prèviament havíem fet una enquesta de més de cinquanta preguntes dividia en deu apartats que són : “La forma d'entrada a l'escola i procedència dels estudiants”, “L'edifici i les diferents plantes”, “El professorat”, “Les assignatures” “La disciplina”, “Educació física i esports”, “Altres activitats extraescolars”, “La vida dels salesians i la caixa d'estalvis” i “Anècdotes”. A partir de les seves respostes hem intentat elaborar una descripció de com era l'Escola Sant Joan Bosco en els anys que ells n'eren alumnes.

2.- El territori on es va situar l'escola de Sant Joan Bosco.

Podem distingir dos grans moments en l'evolució del territori on a partir de 1965 es va situar la nostra escola.

En primer lloc, abans de 1939. L'espai que avui dia ocupa el nostre Institut ha format part durant molt de temps de la regió agrària que formava el pla de Barcelona. Des de l'època dels romans el pla de Barcelona ha estat la zona fèrtil que ha donat de menjar a la ciutat. De fet, el territori on se situa el nostre Institut va tenir un caràcter agrari o semi-agrari fins ben entrat el segle XX i no es va urbanitzar fins els anys 40 i 60 de l'anterior segle. Durant molt de temps va formar part de l'antic municipi de Sant Martí de Provençals, però molt proper al de Sant Andreu. La línia divisòria entre els dos municipis era el Torrent de la Guineu que passava al costat de l'actual Carrer Biscaia. Hi havia casetes, camps, algunes bòviles i algunes masies tradicionals

A partir del 1939 la situació va canviar de forma ràpida. La finalització de la guerra civil va suposar l'inici de la urbanització definitiva de l'espai on es troba el nostre Institut. Aquest procés es va dur a terme entre l'inici de la postguerra i els anys 70 que es va caracteritzar per la construcció de la Urbanització Meridiana, també anomenada, Cases del Governador; l'objectiu del qual era la construcció d'habitatges de caràcter social, i l'arquitecte, Mariano Romaní, és el mateix que anys més tard va dissenyar l'edifici del Sant Joan Bosco.

El segon aspecte en aquesta transformació de la zona va ser la urbanització de l'Avinguda Meridiana. Cap el 1948 van començar les obres de soterrament del ferrocarril i el 1953 el Metro arribava a l'estació de Navas i un any més tard a la de la Sagrera i a la de Fabra i Puig. El 1964 es va aprovar el Pla d'Accessos a Barcelona que formava part del Primer Pla de Desenvolupament Econòmic i Social i s'afirmava la imatge d'autovia urbana en la qual no hi havia semàfors i sorgien passos elevats perquè els vianants poguessin travessar l'Avinguda.

La tercera gran transformació de tota la zona afectà molt directament la mançana on s'ubica el nostre edifici i hi jugà un paper determinant la Caixa de Barcelona. L'any 1963 es va començar l'edificació d'un conjunt de 265 habitatges, 20 botigues i una escola de primària i secundària per a uns 700 alumnes. Tot i que algunes fonts ens indiquen que al projecte

també es preveia una Església, sabem que aquesta no es va edificar definitivament fins la dècada dels anys 70 del segle passat.



Doc 1: Fragment del plànol de Barcelona de Josep Maria Serra de l'any 1890. S'observa el Torrent de la Guineu i les casetes que encara hi són, la separació entre els dos municipis i el Rec Comtal. Hi havia molt pocs habitatges i el territori era clarament agrari.



Doc.2: Fotografia de la meridiana cap els anys 70 del segle XX. Es veu el pont i l'església s'està construint.

3. PLANS EDUCATIUS DURANT EL PERÍODE ESCOLAR DE L'ESCOLA SANT JOAN BOSCO (1965-1995)

3.1 PERÍODES HISTÒRICS

Durant tot el període escolar hi va haver dos períodes històrics diferenciats.

De 1965 a 1975 Espanya es trobava en plena dictadura franquista. Això vol dir que no només afectarà a la política, a la cultura...si no que afectarà també a un part molt important i essencial per a nosaltres, els alumnes: **L'EDUCACIÓ**. En aquesta primera fase de l'escola, l'educació es va convertir en un mitjà d'adoctrinament polític i religiós, van prohibir les escoles mixtes i la religió era totalment obligatòria. Per això mateix l'ensenyança majoritàriament va quedar ens mans de l'església.

Després de la mort de Franco (1975) i fins el 1995, ens trobem en un període de transició política a Espanya. Des del punt de vista educatiu, es mostra un gran interès pel professorat i per l'ensenyament obligatori i gratuït i per l'autonomia universitària.

Els plans educatius a partir dels quals es desenvolupà l'escola San Joan Bosco son els de 1953 i 1973. La nova llei de 1990 afecta quan el centre ja ha passat a titularitat pública.

3.2 LLEI DE L'ORDENACIÓ DE L'ENSENYANÇA MITJANA (1953-1973)

El primer pla educatiu que es va impartir a la nostra escola va ser el que es va crear



l'any 1953 sent ministre d'educació Joaquín Ruiz-Jiménez que va néixer el 2 d'agost del 1913 a l'Hoyo de Manzanares, Madrid i va morir el 27 d'agost de 2009 a Madrid. Va treballar de catedràtic, polític i advocat. Va ocupar un càrrec molt important ja que va ser ministre de Franco.

Va ser director de l'Institut de Cultura Hispànica (1946-1948) i ambaixador davant la Santa Seu(1948-1951) .Va ser anomenat ministre d'educació nacional al 1951, però va haver de dimitir per les dificultats de la seva empresa i el seu enfrontament amb els elements més immobilitistes del franquisme

Doc.3: Joaquín Ruiz-Jiménez

Va aconseguir dur a terme un pla educatiu que permetria als alumnes establir-se i poder estudiar sense oblidar la religió. La finalitat principal d'aquesta llei era la següent:

«La formación humana de los jóvenes y la preparación de los naturalmente capaces para el acceso a los estudios superiores»

Aquest pla educatiu només afectava als alumnes que començaven a estudiar als deu anys i que iniciaven el Batxillerat elemental. Això no vol dir que els que eren més petits no estudiaven. L'educació dels més petits començava als 4 anys i es dibuixava una clara convivència entre l'educació pública (escoles de primària i Instituts) i l'escola privada on jugava un paper molt significatiu, l'església. Les escoles no eren mixtes, per una banda estava la de nois i per altra la de noies. Tot girava a l'entorn de la religió, encara que també estudiaven les assignatures comunes (llengua, ciències de la naturalesa, geografia i matemàtiques).

Exposem ara les principals característiques de la Llei d'ordenació de l'ensenyament mitjà espanyol de 26 de febrer de 1953. Els alumnes, tant homes com dones començaven aquest pla educatiu als 10 anys. Hi ha una doble via, comencen als 10 anys i acaben el que es diu batxillerat elemental als 14 anys, eren 4 anys d'assignatures en comú com per exemple: matemàtiques, història, ciències de la naturalesa, religió...després d'acabar aquests quatre anys venia una revalida. Si l'aprovaves tenies opció a fer el batxillerat superior que es dividia en : ciències (Biologia, Matemàtiques, Química/Física, Ciències de la Terra) o ciències socials (Empresa, Economia, Història de l'Art). Cada alumne escollia el que volia fer. I aquest període durava dos anys. Quan acabaves el batxillerat superior feies una altra revalida i un curs preuniversitari, que bàsicament aquest curs era una preparació per fer un examen anomenat : examen de maduresa que era com una prova d'accés a la universitat avui en dia. Però si suspnies la revalida havies de repetir tot el curs i tornar-la a fer l'any següent. La llei deia que estava prohibit donar més de tres classes teòriques en el mateix matí o en la mateixa tarda. Les classes dels alumnes de 4rt de Batxillerat Elemental i els de 2n de batxillerat superior acabaven a finals d'abril per poder estudiar la revalida. Les qualificacions eren de suspens, aprovat, notable i excel·lent. Hi havia una única diferència, els centres docents femenins, hi havien assignatures obligatòries: assignatures adequades a la llar i preparacions per « professions femenines» . El títol del batxillerat elemental el concedien els directors dels Instituts Nacionals de l'Ensenyança Mitja. I el del batxillerat superior el donava el Rector de la Universitat on estudiaves.

A la mateixa època que es va dur a terme la nova llei de l'ensenyament mitjà es va establir la llei sobre la construcció d'Escoles. S'establí un pacte entre l'estat del país i els ajuntaments per poder construir escoles i que tothom tingués accés a una bona ensenyança. L'estat creava un servei de seguretat per què els nens orfes poguessin continuar els seus estudis, es crearen tarifes especials de transport, menjadors, cases i moltes escoles. Tots els centres d'Ensenyança hauran de reservar un deu per cent de la totalitat de les seves places per als alumnes que entressin amb beques.

3.3 LLEI DE L'ORDENACIÓ GENERAL DEL SISTEMA EDUCATIU (LOGSE) (1973-1990)



Doc.4: José Luis Villar Palasí

El segon pla educatiu que es va impartir a l'escola Sant Joan Bosco va ser la que va dirigir José Luis Villar Palasí.

José Luis Villar Palasí va ser un polític espanyol que va néixer el 1922 a València i va morir el 2012 a Madrid amb 89 anys. Va ser ministre d'educació des del 1968 al 1973. Villar Palasí va ser el creador de la Llei General d'Educació de 1970, que engloba l'EGB i la BUP, i va fer obligatòria l'escolarització fins als 14 anys, a part d'introduir l'estudi de les llengües i literatures regionals.

En el seu pla educatiu calis distingir quatre etapes o moments educatius diferenciats.

D'una banda l'Educació General Bàsica (EGB) va consistir en 8 cursos obligatoris que es dividien en dues etapes. La primera etapa constava de 5 cursos i la segona de 3. Al 1980-1982 la primera etapa es va dividir en 2 cicles de manera que la EGB va passar a tenir 3 cicles: el cicle inicial que agrupava els dos primers cursos, el cicle mitjà que agrupava del tercer al cinquè curs i el cicle superior que agrupava la resta de cursos. L'EGB s'acabava als 14 anys i si es superava, s'aconseguia el graduat escolar. Després hi havia dos camins a escollir, el Batxillerat Unificat Polivalent (BUP) o la Formació Professional (FP). Mentre que a la FP es podia accedir sense haver superat el graduat escolar al BUP, només podies accedir-hi si l'havies superat.

El BUP era la denominació que en aquells moments va prendre l'educació secundària a Espanya. Va començar amb un curs al 1975 i va arribar fins a tres cursos al 1977. El BUP es va extingir al 1990 però no va desaparèixer fins al 2000. El

BUP constava de 3 cursos: 1er de BUP que es l'actual 3er d'ESO, on s'estudiava Llengua Espanyola, Matemàtiques, Ciències Naturals, Història, Llengua Estrangera que solia ser Anglès o Francès, Música, Dibuix, Religió i Educació Física; 2n de BUP que correspon a 4t d'ESO on s'estudiava Literatura, Matemàtiques, Física i Química, Geografia, Llatí, Llengua Estrangera, Religió o Ètica, Educació Física i Disseny o EATP (Ensenyances i Activitats Tecno-Professionals), en aquesta ultima havies d'escollir entre algunes matèries com per exemple Electricitat, Teatre, Informàtica... ; i 3r de BUP que es l'actual 1er de batxillerat on les assignatures obligatòries eren Geografia i Historia, Filosofia, Llengua Estrangera, Religió o Ètica, Educació Física i Disseny o EATP; a part en aquest últim curs els alumnes havien d'escollir entre dues modalitats: Ciències o Lletres.

En tercer lloc, cal parlar de la FP. La formació professional era i segueix sent un conjunt d'ensenyaments que preparen a l'alumne per a un ofici. La FP no era obligatòria i es cursava després de la EGB i com ja hem dit, no calia haver-la aprovat. A Espanya la FP constava de 2 cicles, durava un total de 5 anys i hi havia unes quantes famílies professionals.

Finalment, hem de parlar del Cours d'Orientació Universitària o COU i no era obligatori. Quan s'acabava de cursar el BUP o FP i abans de realitzar la selectivitat per accedir a la Universitat s'havia de realitzar el COU que es correspon amb l'actual 2n de Batxillerat. Va substituir el curs preuniversitari de la llei de 1953 i es va cursar per últim cop al 2001. Constava d'un sol curs on havies d'escollir entre 4 modalitats que eren: Científic-tecnològic que constava d'assignatures com Matemàtiques i Física i optatives com Biologia, Química... Biosanitari que comprenia assignatures com Química i Biologia i dos optatives com per exemple Matemàtiques. Ciències socials que tenia assignatures com Matemàtiques i Historia i dos optatives com Llatí i Grec. I humanístic lingüístic que constava d'assignatures com Literatura i Historia i dos optatives.

4.LES VIVÈNCIES D'EXALUMNES I PROFESSORAT.

Com ja hem dit més amunt la nostra institució educativa presenta dos moments diferenciats. Aquest Treball de Recerca se situa en la primera gran etapa i deixa sense estudiar, la segona.

- Escola Sant Joan Bosco (1965-1995). Durant tot aquest període, l'escola és privada-concertada i propietat de la Caixa d'Estalvis de Barcelona. Entre 1965 i 1985, la Caixa va cedir la gestió de l'escola a una comunitat de Salesians, la mateixa que va construir l'església de Sant Joan Bosco. Entre 1985 i 1995, l'escola va ser gestionada per un grup de professors sense cap connotació religiosa.
- Institut Joan Fuster (1995 – fins els nostres dies). A partir de 1995, el centre passa a titularitat pública i és propietat de la Generalitat de Catalunya.

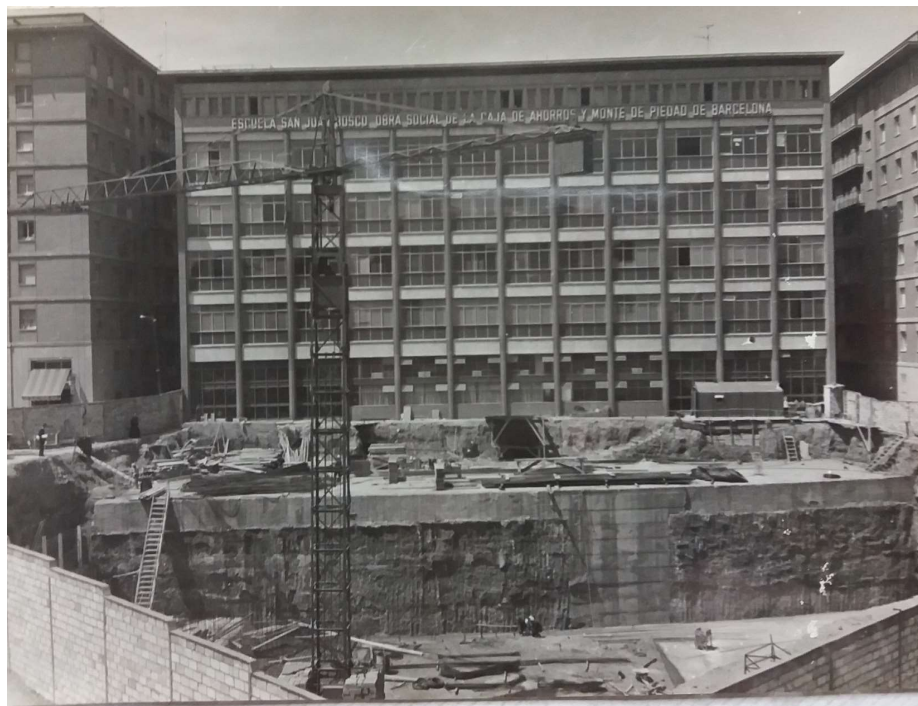
Observarem, ara diversos aspectes de la vida de l'escola durant la primera etapa a partir de les respostes orals de diversos exalumnes del centre que han fet davant del qüestionari que els hem presentat.

4.1. FORMA D'ENTRADA A L'ESCOLA, PROCEDÈNCIA I TIPUS D'ESTUDIANTS.

Quan vam preguntar a tots els ex-alumnes sobre l'existència de l'institut vam veure que tots vivien a prop i que aquesta era la principal causa de que tinguessin coneixement de l'institut. Per exemple, en Sergi Gallardo ens deia que vivia sobre la plaça Maragall. També deien que si anaves al col·legi Miguel de Cervantes (Octavio Paz) passaves directament al San Joan Bosco quan acabaves 5è d'EGB . D'altra banda, els que van entrar el primer any, com l'Albert Ruiz deien que a part de ser públic, estava ben considerat. Durant el primer any d'apertura, no es va fer cap prova d'accés per poder entrar. Però a partir del següent any van començar a fer unes proves de coneixement i un psicotècnic. Alguns alumnes també tenien l'opció de fer la prova en el mateix col·legi on estudiaven primària o l'EGB.

El primer any va ser un col·legi públic i per entrar només havies de matricular-te, però el següent any va començar a ser privat subvencionat, es a dir que la meitat dels diners els hi proporcionava l'obra social de la caixa d'estalvis i l'altra meitat la posaven els pares. Els pares buscaven instituts amb bona fama i on la gent sortís ben preparada i un d'aquest era el San Joan Bosco. També buscaven instituts on la quota escolar fos més econòmica.

Normalment, s'entrava amb 10 anys, però en Xavier Anglada, va entrar amb 13 anys a l'acabar 6è de primària i en Sergi va entrar als 11 anys per fer 6è d'EGB.



Doc.5: Institut vist des de fora .Any 1969

La majoria d'alumnes eren del barri però també hi havia excepcions que venien des de plaça Espanya, Ciutat Meridiana, Bon Pastor que normalment eren alumnes amb dificultats econòmiques que els facilitaven els estudis de forma gairebé gratuïta. Majoritàriament tots els alumnes arribaven caminant ja que vivien al barri, però alguns agafaven transport públic o en bicicleta. No hi havia cap alumne estranger, però alguns dels seus pares ho eren.

4.2 EDIFICI I LES DIVERSES PLANTES.

L'edifici tenia cinc plantes. La façana era com és ara, l'únic que canviava era que sota la finestra hi havia uns plafons de color verd. Hi havia dues entrades a l'edifici però s'entrava per la part esquerra de pati. El vestíbul en els primers anys era obert i molt ample sense la sala d'ara de consergeria. poc després va canviar i van fer la saleta de consergeria. Els primers anys no hi havia ascensor, però després si que hi va haver, però d'us exclusiu per al professorat i alumnes amb lesions.

El que es ara la Secretaria, abans era una part del centre parroquial i el que es ara la sala polivalent era una sala de jocs. Amb els temps, el centre parroquial es va convertir en una aula de pretecnologia, anys després ja ho van reformar i va començar a ser els despatxos de secretaria i la sala polivalent el menjador.

On ara es la Biblioteca i l'aula de Música, els primers anys era el centre parroquial central i poc després es van convertir en els vestuaris dels alumnes que feien extraescolars.

La primera planta era un menjador gegant i una cuina. Poc després va passar a ser un planta d'aules per estudiar. La segona planta i la tercera eren aules per els alumnes.



Doc.7:Façana de l'institut.

La quarta planta està dividida en dues parts, primer els laboratoris de física i química i on es l'aula de plàstica era una sala d'actes. Després la sala d'actes va passar a ser una biblioteca. La cinquena planta era on vivien els salesians i on ara es el laboratori de biologia era una petita capella per a ells.

El que avui en dia són els departaments de les matèries, abans eren despatxos on havies d'anar per recollir les notes i si tenies alguna pregunta sobre l'ensenyança.

L'Albert en Sergi i en Xavier deien que la capella estava situada on ara està el gimnàs, en canvi promocions anteriors deien que a l'últim pis hi havia una capella. Després la capella va passar a ser un gimnàs perquè van construir la parroquià que hi ha davant de l'institut.

La majoria dels exalumnes coincideixen en que el menjador estava situat a la primera planta. Després la primera planta van passar a ser aules i el menjador es va situar a l'actual sala polivalent.

Molts alumnes no es quedaven a dinar ja que vivien pel barri i podien anar a casa, però altres els pares dels quals, treballaven a aquelles hores es quedaven a dinar.

Durant la promoció del Sergi Gallardo deien que el menjar era dolentíssim però amb el temps el menjar va anar millorant ja que en Xavier ens ho confirma. Per dinar hi havia 2 torns per tant mentre un torn dinava l'altre sortia al pati. En cap any hi ha hagut vigilant, eren els mateixos salesians sempre hi ha hagut dos patis, el de les



pistes i la terrasseta.

Els primers anys no els hi deixaven jugar a futbol perquè trencaven les finestres dels veïns. Poc després van posar les reixes que hi han actualment. al principi hi havien dos hores de pati, una pel mati i una altre per la tarda, una per esmorzar i una altre per jugar.

Les classes eren grans i amb bona llum com ara. Normalment hi havia de 35 a 40 alumnes per grup. Les classes estaven distribuïdes per files amb taules individuals mirant cap a la pissarra. La taula del professor estava a sobre d'una petita tarima al costat de la primera finestra. Hi havia penjadors al final de l'aula. No estava gaire decorada només hi havia uns quants mapes penjats.

Hi havia biblioteca en el segon pis quan pujaves les escales principals. Poc després la biblioteca va passar al 5é pis i era d'us exclusiu pels salesians, només podies accedir individualment. Després la biblioteca la van situar on és actualment.

Al principi la direcció estava al final de cada pis on ara estan els departaments. Poc després la van canviar on es ara.

4.3 EL PROFESSORAT:

Al principi hi havia un professor per cada assignatura (el de mates, el d'història, el de llengües, etc) encara que algun en feia més d'una. Els alumnes deien que això devia ser semblant a qualsevol tipus d'escola, de petit valors si els docents són propers a les teves inquietuds i de gran comences a valorar altres coses com la capacitat que tenen per ensenyar. alguns dels professors preferits eren el Sr. Meroño i un que tenia per pseudònim, professor Bacterio. La majoria dels professors eren tractables i molt simpàtics, però òbviament sempre hi havien que eren tancats i més estrictes.



Doc.9: Professor José Miguel Marzo amb un alumne.

4.4 LES ASSIGNATURES

L'institut va començar amb el pla educatiu de Ruiz-Jiménez, i l'any 1973 van passar al pla educatiu de José Luis Villar Palasí (lleï d'entrada a la democràcia). Normalment feien set hores al dia, de 8h a 12h i de 15h a 18h, sense comptar els dos patis. Els primers anys els obligaven a tots a anar a missa a les 20h.

Les assignatures que feien els alumnes eren bàsiques com per exemple Matemàtiques, Geografia, Historia, Espanyol, Ciències de la Naturalesa, Educació Física, Religió, FEN (Formación del Espíritu Nacional) que poc després es va deixar d'ensenyar. No hi havia optatives fins arribar a BUP que era quan començava a dividir-se en especialitats de ciències o lletres segons el que escollissis. D'idiomes només s'ensenyava francès apart de castellà.

Una hora a la setmana, i algun professor mes modern l'utilitzava per fer classes semblants a ètica. L'Albert deia que les classes de Religió es feien sempre a l'aula mai a la capella que era només per les misses. Les altres generacions deien que els cursos d'EGB anaven a la capella un divendres al mes.

Hi havia tres classes a cada curs (A,B i C)

El primer dia que els alumnes entraven a l'escola, trobaven tots els llibres de text de l'editorial Santillana o Anòia a sobre de la taula a més del material escolar necessari. Aquests llibres i materials els pagaven els seus pares amb rebuts que els hi passava la caixa.

Estudiar només amb nois els hi semblava divertit i no tenien distraccions femenines.



Doc.10:Foto de grup de l'any 1975.

Els alumnes estudiaven espanyol i francès, però poc després es va incorporar l'anglès i el llatí. Entre alguns alumnes parlaven català. Els alumnes estudiaven les mateixes assignatures, però quan arribaven a batxillerat superior o BUP, cada alumne escollia l'itinerari que volia (ciències de la salut o ciències socials).

4.5 DISCIPLINA.

Tots els dies per entrar a les classes feien files per classe i grup . Al principi accedien a les aules pel pati, però després van començar a entrar pel vestíbul. Tots els alumnes portaven uniforme, una bata a ratlles per fer totes les classes menys a Educació Física que portaven roba d'esport.

Els càstigs al principi si que eren corporals, com ara, posar el genolls al terra amb els braços creuats i un llibre a cada mà de cara a la paret, també picaven amb una regla a la punta del dit o si no una bufetada. Després van prohibir els càstigs

corporals i només eren del tipus copiar X vegades algun paràgraf. Hi havia molt silenci a les classes perquè els alumnes tenien por als professors. El silenci no s'aconseguia, ja hi era. Per tant la conducta era sempre molt correcta. Normalment no hi havia formes d'indisciplina i si hi havien eren del tipus tirar paperets o començar a parlar en veu alta.

4.6 EDUCACIÓ FÍSICA I ELS ESPORTS.

L'educació física es composava de gimnàstica sueca, barrejada amb curses, salts d'aparells, poltre, cavall i pujades de cordes. De tipus esport només feien bàsquet, futbol o handbol .



Doc.11 i 12:Alumnes amb l'uniforme d'educació física i Alumnes fent exercici.L'alumne que està fent el pi és l'Abert Ruiz.

La classe d'Educació Física sempre la feien els dos o tres grups del mateix nivell a la mateixa hora. La classe la feia el professor des de la terrasseta utilitzant un megàfon perquè el poguessin escoltar, després hi havia un professor al pati de baix vigilant. L'uniforme era un pantaló curt blau i una samarreta blanca. L'esport més popular era el handbol ja que havien fet un equip federat que jugava a lligues professionals i alguns alumnes van arribar molt lluny amb aquesta carrera esportiva, com per exemple Serrano extrem dret del Barça durant molts anys, Goyo central de la selecció espanyola.



Doc.13:Alumnes amb uniforme esportiu abans d'un partit de handboll

4.7 ALTRES ACTIVITATS EXTRAESCOLARS:

En els inicis de l' institut les extraescolars que hi havia eren rondalla, escacs, dames, coral, etc. . i tot es feia a la biblioteca sense pagar res. Al llarg dels anys van aparèixer altres com tenis taula, guitarra, bandúrria, laüd i diferents esports i d'altres com Coral, van deixar-se de fer.

Quan arribava l'estiu els alumnes del Joan Bosco anaven de colònies a un centre escolar que disposava la caixa totalment gratuït que estava entre Cardedeu i la Roca del Vallés que es deia Bell-lloc, actualment utilitzat per l'empresa Santa i Cole. Per altra banda, un cop a l'any els portaven a convivències per nivell a un centre Sentmenat.



Doc.14:Ex_ alumnes, podem observar a en Raul Jorin, l'últim de la dreta.

4.8 LA VIDA DELS SALESIANS I LA CAIXA D'ESTALVIS.

L'escola era propietat de la Caixa d'Estalvis de Barcelona perquè la base de la caixa era fer obres socials i ajudar a la gent, com per exemple fer escoles, instituts, residències, parcs, biblioteques, etc.

Els salesians no pagaven res per utilitzar l'escola, es més, els hi pagaven, feia temps que estaven pel barri tot i que l'església va trigar 10 anys mes que l'escola en construir-se ja que era de formigó armat massís i era un material molt car i per això es va inaugurar al 1974. L'arquitecte volia imitar una església de Suïssa i per això te aquesta forma.

Els salesians van marxar de l'escola cap a l'any 1985. Durant uns 10 anys l'escola va ser gestionada pels mateixos mestres que hi havia a l'escola religiosa i cap el 1995 va passar a ser propietat de la Generalitat. La caixa de Barcelona es va fusionar l'any 1990 amb la Caixa de Pensions per formar el que avui en dia és Caixabanc i sembla que van decidir en canviar les seves polítiques socials. Es a dir, entre altres coses, deixar les escoles que havien creat des de feia anys.



Doc.15:Parròquia en construcció. Any 1970

4.9 ANÈCDOTES:

Xavier Anglada: «Al sortir de l'escola, ens donaven berenar ,els dies que tocaven formatgets el tiraven contra la paret i es quedaven enganxats»

Sergi Gallardo: «Totes les aules tenien megafonia, cada dilluns a primera hora del matí hi havien 5 minuts de plegaries i de dimarts a divendres posaven musica angelical durant aquests 5 minuts. Un dia un alumne es va colar i va posar Pink Floyd. Tothom va riure.»

Carles Loré: «Bueno, una és que els capellans tenien pseudònim, hi havia el sapo, el fòssil, el bacterio, tots tenien un pseudònim. Jo per exemple imitava molt bé la veu del director que quan cridava l'atenció sempre deia la mateixa frase i quan veia algun company de classe que estava fent alguna trastada feia la broma d'imitar al director i s'espantaven.»

Albert Ruiz :«Teníem un company que robava material de la feina del seu pare i a l'hora del pati amb paper d'alumini feia petards i els tirava a les escales de l'institut»

Raul Jorin: «Molts cops al acabar les classes per les tardes unes quantes noies venien a visitar-nos a la porta i per als Salesians no era plat de bon gust. Però com que ja no era horari escolar a nosaltres no ens importava.»

Jose Miguel Marzo: « Un dia a l'hora del pati hi havia un company meu que li tocava vigilar el pati. Quan es va acabar el pati, va tocar el xiulet però gairebé ningú li va fer cas. Llavors va cridar: *Quando yo toque el silbato vosotros dejar de tocar las pelotas*. Tothom va començar a riure i la resta de professors ens vam quedar sorpresos.»

Lambert: «Hi havia un professor bastant especial, que sempre ens explicava la seva vida. Un dia ens va dir que tenia de mascota una aranya i una gallina.»

5. DOCUMENTS D'INTERÉS:

5.1 DOCUMENTS SOBRE LES QUALIFICACIONS DELS ALUMNES I EL CARNET D'ESCOLARITAT:

ESCUELA DE SAN JUAN BOSCO
OBRA SOCIAL DE LA
CAJA DE AHORROS Y MONTE DE PIEDAD
DE BARCELONA

CARNET ESCOLAR

Alumno JOSE RAUL JORPIN GOMEZ

Domicilio Siglo XX 39-41, 3º 3º

Teléfono 347 28 124

Fecha expedición 4-12-75

Firma del alumno *[Firma]*



Antonio ^{8.º CURSO} Ansorena Ramirez

DON Escola San Juan Bosco

Director de [Firma]

GERTIFICO que el alumno [Firma]

a quien se refiere el presente documento, ha realizado la prueba terminal de 8.º Curso, obteniendo las siguientes calificaciones en las materias que se especifican:

MATERIAS	Puntuación	Calificación
Lectura.....		BIEN
Escritura.....		
Lengua Española.....		
Matemáticas.....		
Formación Religiosa.....		
Educación Cívico-Social.....		
Geografía Universal.....		
Historia Universal y de España.....		
Ciencias Físico-Químico Naturales.....		
Educación Artística.....		
Lengua Extranjera (inglés).....		
Prácticas de Iniciación Profesional.....		
Educación Física.....		
Enseñanzas del Hogar (niñas).....		
Puntuación media.....		
Calificación.....		

Lo hago constar a los efectos oportunos. **1 JUL 1975** de 19

V.º B.º El Inspector de E.º de la Zona, *[Firma]*
El Director, *[Firma]*

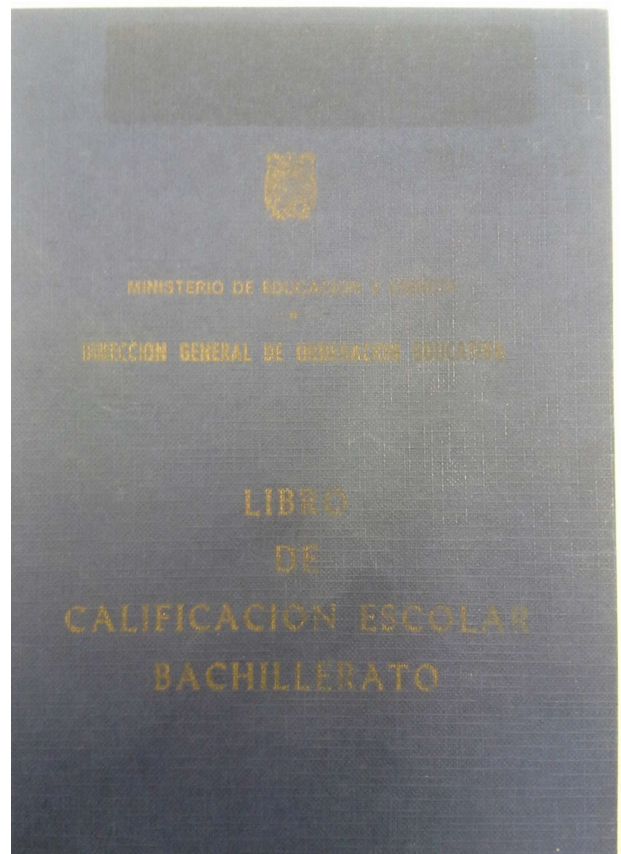
EXTRACTO DEL REGISTRO PERSONAL DEL ALUMNO

COLEGIO SAN JUAN BOSCO 05 03 1283 25 JORPIN GOMEZ JOSE RAUL

NIVEL E.º G.º N.º 2 CURSO UCI TAVI GRUPO 1 CURSO LECTIVO 1975

MATERIAS EVALUADAS	PRIMERA SESIÓN			SEGUNDA SESIÓN			TERCERA SESIÓN			CUARTA SESIÓN			QUINTA SESIÓN			CALIFICACION FINAL	
	C	A	G	C	A	G	C	A	G	C	A	G	C	A	G	JUNIO	SEPTIEMBRE
LENGUA ESPAÑOLA	S	C	SA	B	C	SA	B	C	SA	N	B	SA	S	C	SA	BIEN	
EDUCACIÓN	B	B	SA	S	B	SA	B	B	SA	N	B	SA	N	B	SA	BIEN	
MATEMÁTICAS	S	C	SA	S	C	SA	IN	C	#	IN	C	#	B	C	SA	SUFICIENTE	
CIENCIAS	IN	C	#	B	C	SA	S	C	SA	N	C	SA	N	B	SA	BIEN	
A.º SOCIAL	S	C	SA	IN	C	#	S	C	SA	B	C	SA	N	C	SA	NOTABLE	
ESTÉTICA Y DEP.	S	C	SA	B	C	SA	S	C	SA	N	C	SA	S	B	C	SA	NOTABLE
ETNOLOGÍA	B	B	SA	S	C	SA	N	B	SA	N	B	SA	S	C	SA	BIEN	
FUND. IDIOMA	SB	B	SA	N	B	SA	SB	B	SA	N	B	SA	N	B	SA	NOTABLE	
LINGÜA CATALANA	N	C	SA	S	C	SA	N	B	SA	N	B	SA	N	B	SA	NOTABLE	
MUSICA	B	B	SA	S	C	SA	B	B	SA	N	B	SA	N	B	SA	BIEN	
CONPORTAMIENTOS	BIEN																
INTEGRACION SOCIAL	BIEN																
CAPACIDAD DE AUTOEVALUACION	BIEN																
PROGRESO GENERAL	BIEN																
FALTAS DE ASISTENCIA																	
OBSERVACIONES DEL TUTOR																	
FECHAS DE LAS EVALUACIONES	21=11-74			17=01-75			12=03-75			14=05-75			30=06-75			30=09-75	
JUNTA DE EVALUACION: OBSERVACIONES Y CONSEJO ORIENTADOR																	
FIRMAS:																	

El Inspector de E.º de la Zona, *[Firma]*
El Director, *[Firma]*



CURSO 1.º

ESCUELA SAN JUAN BOSCO
Centro (1) HOMOLOGADO
Regimen (2) *Secundaria*

Año académico *1977-1978*

Asignatura		Año académico <i>1977-1978</i>	
		Junio	Septiembre
1	Lengua extranjera <i>Francés</i>	Suficiente	
2	Geografía e Historia	NOTABLE	
3	Filosofía	BIEN	
4	Formación Política, Social y Económica		
5	Formación religiosa	BIEN	
6	Matemáticas	Suficiente	
7	Educación física y deportiva	Suficiente	
8	E. A. T. P. <i>Artes</i>	OROSALIENTE	
9	Lengua española y Literatura	BIEN	
10	Latín		
11	Gringo		
12	Ciencias Naturales	BIEN	
13	Física y Química		

Fecha y firma (1) *BIEN*
Fecha y firma (3)

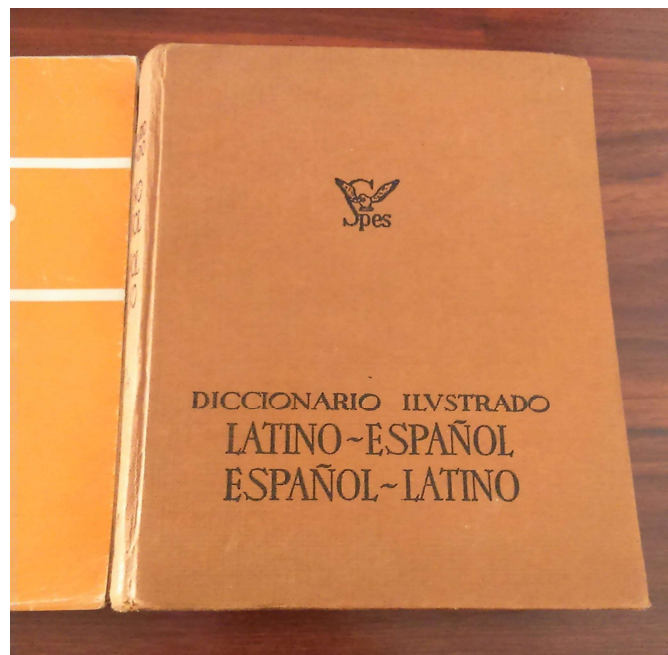
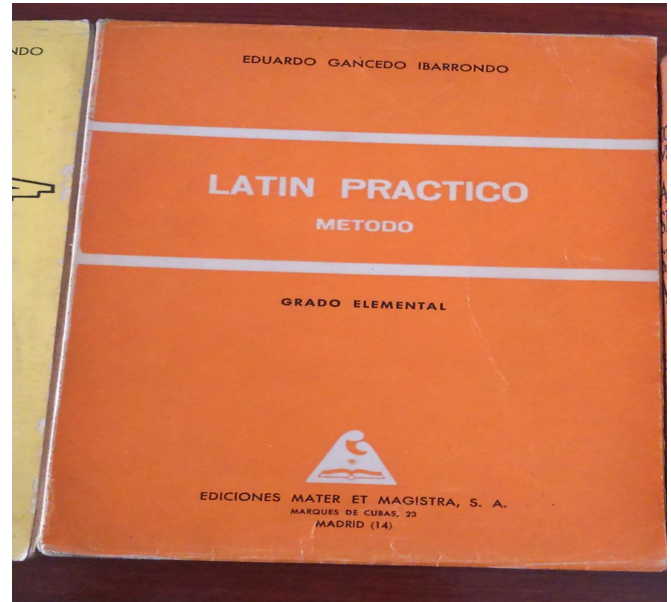
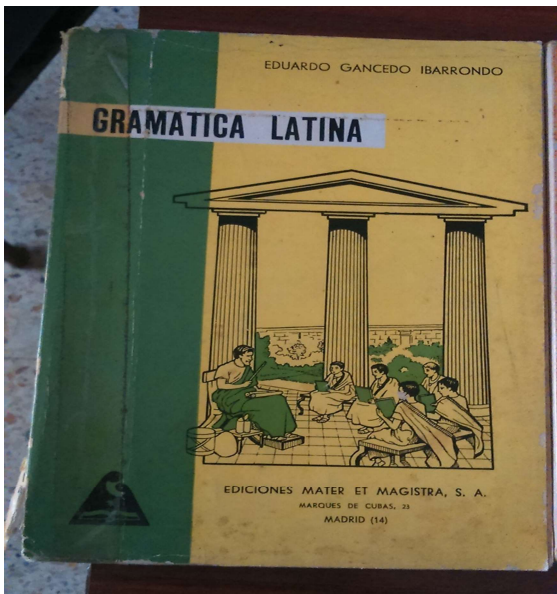
(1) Clase y nombre del Centro (Instituto, colegio homologado, colegio habilitado, colegio libre).
(2) Meses, días.
(3) El Director del Centro homologado o el Secretario del Instituto Nacional de Instrucción.

5.2. DOCUMENTS SOBRE ELS ESPORT EN L'ESCOLA SANT JOAN BOSCO:





5.3 DOCUMENTS SOBRE ELS LLIBRES UTILITZAT EN EL PERÍODE ESCOLAR:



6.CONCLUSIONS:

Després de la recerca hem pogut resoldre tots els dubtes que teníem. Ara sabem que l'escola va ser construïda gràcies a l'Obra social de la caixa d'estalvis de Barcelona i que la comunitat de Salesians es va fer càrrec de l'escola ja que en aquell moment gran part de l'educació es basava en la religió.

Com ja hem dit, quasi la meitat del treball està basat en fer entrevistes a ex-alumnes i ex-professors del Sant Joan Bosco i ens ha servit de molt ja que era informació directa de cadascú. Ha estat divertit escoltar la interpretació de cada persona perquè la majoria ho explicava de forma diferent i això ho feia especial, però no ha sigut fàcil poder contactar amb aquestes persones ja que la majoria d'elles no disposaven de molt de temps per quedar amb nosaltres i realitzar l'entrevista, i moltes de les entrevistes que teníem programades van ser cancel·lades a falta de temps per part de la persona.

Estem satisfets amb el nostre treball de recerca ja que creiem que la realització d'aquest ha estat correcta a causa de que hi hagut molta cohesió en el grup a l'hora de fer les diferents tasques i ens hem organitzat molt bé el temps de treball.

Per altra banda, també volem assenyalar que estem sorpresos dels inicis del Joan Fuster, ja que s'han produït molts canvis, com ara que esdevingués una escola mixta i no religiosa. Probablement és un reflex dels canvis que hi ha hagut en la nostra societat en els últims vint anys, fins arribar en el punt que estem ara i poder conèixer el Joan Fuster que nosaltres com alumnes coneixem.

Per últim, volem agrair l'ajuda del nostre tutor del treball de recerca en Manel Masó, a la Comunitat de l'església Sant Joan Bosco i a totes aquelles persones que han col·laborat amb nosaltres deixant-se entrevistar.

6.BIBLIOGRAFÍA I WEBGRAFÍA:

PÀGINES WEBS SOBRE LES LLEIS EDUCATIVES:

Títol de l'article: <http://educacion-orcasur.blogspot.com.es/2012/07/como-era-el-paraiso-educativo-que.html>

Títol de l'article :<http://www.colectivolorenzoluzuriaga.com/PDF/Bachillerato.pdf>

Títol de l'article: <http://studylib.es/doc/73807/sistema-educativo-espa%C3%B1ol>

Títol de l'article: https://es.wikipedia.org/wiki/Joaqu%C3%ADn_Ruiz-Gim%C3%A9nez

Títol de l'article: https://es.wikipedia.org/wiki/Jos%C3%A9_Luis_Villar_Palás

Títol de l'article: <https://es.wikipedia.org/wiki/EGB>

Títol de l'article: https://es.wikipedia.org/wiki/Bachillerato_Unificado_Polivalente

Títol de l'article:https://es.wikipedia.org/wiki/Curso_de_Orientaci%C3%B3n_Universitaria

ANNEXOS

Entrevistes a ex-alumnes i ex-professors

ENTREVISTA JOAN FUSTER

HOME: ALBERT RUIZ

ANY D'ENTRADA:1965

· COM VAS SABER DE L'EXISTÈNCIA DE L'INSTITUT?

- Estava estudiant l' EGB , ara es la primària

- Els meus pares es van assabentar que al costat de la Meridiana estaven construint un col·legi per a fer el batxillerat i que era de la OBRA SOCIAL DE LA CAIXA D'ESTALVIS.

-Entraves sense pagar res, era PÚBLIC.

-Entraves amb 10 ANYS a fer L'INGRÈS (preparatòria de primer de Batx)

-Vaig entrar en el primer any d'inauguració.

· VAS FER ALGUNA PROVA D'ACCÉS?

-No, només ens vam matricular i com que era el primer anys, ens van agafar.

· AMB QUINA EDAT VAS ENTRAR?

-10 anys

· L'INSTITUT ESTAVA TOTALMENT ACABAT?

-Si, el que passa que el primer dia encara hi havia pintors acabant de retocar la façana i les parets de l'escala

- Van estar pintant 4 dies.

· PER QUÈ CREUS QUE ET VAN PORTAR ELS TEUS PARES?

- Perquè estava a prop, era gratis i una de les poques escoles que podies estudiar batxillerat.

Nota: la Caixa tenia varies escoles relacionades, els que després anàvem al Joan Bosco, molts d'ells venien del Miquel de Cervantes(octavio paz).

· VIVIES A PROP?/ ELS TEUS COMPANYS?

-Si/també, tots eren del barri

· HI HAVIA ALUMNES ESTRANGERS?

-No en aquell temps no.

Nota: hi havia un que era de Brasil però amb pares espanyols.

· COM ERA L'EDIFICI?

-En general l'edifici és molt semblant a com és ara, l'únic que canvia es la distribució.

- El que és ara el GIMNÀS era la PARRÒQUIA

-1 Planta: MENJADOR I CUINES

-2 a 3 EREN AULES.

-4 LABORATORIS I UNA SALA GRAN (la fèiem servir de sala d'actes: cine, teatre,festivals?)

-5 DORMITORIS DELS SALESIANS.

· ET QUEDAVES A DINAR?

-No dinava a casa

-Horari: 9-12h AM i 15-18h PM

· HI HAVIA VIGILANT?

- No, hi havia porter que era l'encarregat d'obrir i tancar la porta.

· QUANTS PATIS HI HAVIA?

- Els mateixos, el de d'alt (terrasseta) i el de baix (pati gran).
- Sempre utilitzaven el pati de baix ja que tenia totes les pistes d'esport (bàsquet i handbol)
- No ens deixaven jugar a futbol perquè trencàvem les finestres dels veïns. Poc després van posar les reixes

· COM ERA LA FAÇANA DE L'INSTITUT?

- Totalment igual, l'únic que canviava era que sota les finestres hi havien uns plafons de color verd.
- També a dalt del tot estaven les lletres grans: ESCOLA JOAN BOSCO i CAIXA D'ESTALVIS.

· LES CLASSES COM ESTAN DISTRIBUÏDES?

- Totes son iguals, UNS 30 ALUMES PER CLASSE
- No eren taules i cadires, EREN PUPITRES.
- La classe no tenia armaris, només penjadors.

· PORTÀVEU UNIFORME?

- La típica bata a ratlles.

· HI HAVIA BIBLIOTECA?

- Si, en el segon pis quan pujaves les escales principals, hi havia una habitació amb els llibres
- Nota: On ara es la biblioteca actual hi havia el CENTRE EL PARROQUIAL. El que ara és el passadís de les taquilles també era de la parròquia i el menjador , com una mena de sala de jocs (amb futbolins i taules per les cartes)
- Nota 0.1: Els dissabtes i diumenges podíem anar a la biblioteca a repassar o estar allà.
- Nota 0.2: Al principi , cada diumenge ens obligaven a anar a missa, però poc a poc va anar desapareixent. Teníem un carnet que dilluns l'havíem d'ensenyar i era la prova que havíem anat a missa diumenge.

· COM ERA EL VESTÍBUL?/PER ON ENTRAVES?

- L'Entrada es la mateixa, sempre les dues, però entraves per on entreu ara. L'altra no s'obria quasi bé mai.
- Hi havia les vidrieres i era un vestíbul obert, i quan era l'hora entraves per «formació»(fila, classe), tot era controlat.

· TENIES UN PROFESSOR PER CADA ASSIGNATURA?HI HAVIA MOLTS?

- No. Tots repetien alguna, encara que sempre algun només feia una./Cada cop anàvem venint més professors ja que els que estàvem en primer passàvem a segon i entraven altres i així consecutivament.
- Nota. Hi havia set cursos que es dividia en dos: fins quart era el batxillerat elemental i a partir de de cinquè era batxillerat superior. En setè es feia el preuniversitari i la revàlida que després va ser el COU i en quart es feia la revàlida i si la aprovaves podies escollir entre lletres o ciències.

· TENIES PREFERÈNCIA PER ALGUN PROFESSOR?

- En general amb tots et portaves molt bé, però el millor de tots era el professor.
- Nota: el director també feia classes.

· ON ERA LA DIRECCIÓ?

- La direcció era molt diferent, en cada pis al final del passadís (on ara són les classes de la unitat o departaments) era un petit despatx de direcció. Hi havia la direcció i el « padre consejero (una mena de cap d'estudis)» i el catequista.

· ELS PROFESSORS EREN OBERTS?

-Si, la majoria eren tractables i molt simpàtics, però òbviament sempre estàvem els que eren tancats i molt estrictes.

Nota: canviaven als directors cada tres anys i els destinaven a altres instituts de l'Obra Social.

· QUIN PLA EDUCATIU TENÍEU?

-Als 10 anys passaves a fer el batxillerat elemental fins als 14 i el superior fins els 17

· QUANTES HORES FÈIEU AL DIA?

8,9-12H I DE 15-18H, teníem pati d'uns 30 min pel matí i per la tarda.

8: per la missa

· QUINES ASSIGNATURES FÈIEU?/QUANTES?/OPTATIVES?

-Mates, geografia, historia, francès, llatí, espanyol, ciències naturals, educació física, religió i la FEN(Formació del Espiritu Nacional)

-A partir de tercer : física, química

-Cada assignatura era una hora diària.

Nota: mai en català, no hi havia professors catalans, l'únic professor estranger era el de francès. No feien anglès. Religió obligatòria i cada matí a missa.

· FÈIEU CLASSE A LA CAPELLA?

No, la classe de religió es feia a l'aula. La capella només era per la missa.

· COM ERA LA RELIGIÓ?

-Pues molt més que ara, les històries de la bíblia, passar el rosari..

-Historia de la Religió

· QUANTS CURSOS HI HAVIEN?

-7

· COM EREN ELS LLIBRES?

-Els llibres sempre eren de text i sempre de la mateixa editorial. Tothom estudiava el mateix, tot venia de Madrid.

-Tot era estudiar i empollar , res de dossier o treballs. Quan acabàvem el tema examen i així consecutivament.

· QUINS IDIOMES PARLÀVEU?

-Francés, llatí i espanyol

· COM US DONAVEN LES NOTES?

-Era una cartolina amb les notes per escrit (notable, sobresaliente, bien, suficiente..) , el que valia era l'examen final, si suspenies només podies anar a recuperació per setembre.

· ANÀVEU D'EXCURSIONS?

-Anàvem d'excursió a la Roca del Vallès per passar el dia a la muntanya en un dia de festa pel dia de San Joan Bosco, també anàvem a altres escoles de la Caixa d'Estalvis.

· QUAN ENTRÀVEU A LA CLASSE COM ERA?

-Tot era per files i per classe, quan entrava el professor havies de dir bon dia i ja està.

· QUINS CÀSTIGS IMPARTÍEU?/EREN CORPORALS?

-No, corporals mai. Si feies alguna cosa dolenta pues anaves al despatx del director ,sense pati o fora de la classe durant tota la hora

-No et podien expulsar

· COM S'ACONSEGUIA EL SILENCI?

-Tot era molt silenciós sempre atents, si no et baixava nota

· ES VALORAVA MOLT LA CONDUCTA?

-Si, molt. Sempre volien que fóssim molt respectuosos, no els hi agradava que penséssim en noies,

· HI HAVIA FORMES D'INDISCIPLINA?

-No, però hi havia un nen que es dedicava a fer coets, amb fòsfor, sofre i els petava però res perillós.

-Hi havia alguna baralla al pati, ens separaven i ens donaven la típica «xarla» de que em de ser bones persones i no a la violència.

· COM ES SENT A SER NOMÉS UN COL.LEGI DE NOIS?

-No es qüestió de sentiments ni res, era lo més normal del món, era costum.

-Però el ser un col.legi de nois no va afectar a la nostre relació amb les dones.

· COM ERA L'EDUCACIÓ FÍSICA?

-Pues no era gran cosa, educació física: flexions, abdominals, carreres...sempre les mateixes sèries. Dues hores per setmana, sempre a ultimes hores

-uniforme: un pantaló curt blau i una samarreta blanca

· QUIN ERA L'ESPORT QUE MÉS ES PRACTICAVA?

-El handbol ,van fer un equip federat que jugava en lligues professionals, molts dels alumnes van sortir d'allà com a grans professionals i van jugar en grans lligues.

-També jugàvem a basket i a volley, però no érem gaire bons. Així que només fèiem torneigs entre les altres escoles sense ser professionals.

· HI HAVIEN EXTRAESCOLARS?

-Pues lo típic, la rondalla, escacs ,dames.. però tot en la biblioteca i no pagaves res.

· ANÀVEU DE COLÒNIES?

-Si, tot ho pagava la caixa, anàvem a la Roca del Vallès, però en estiu ens quedàvem a dormir i llavors si que era mixta , homes i dones, però mai en la mateixa sala.

-Era com una residència, amb pensió completa. Només anàvem de colònies fins els 14 anys.

· HI HAVIA CORAL?

-Si, però només per a l'escola, no tenia molta importància ja que no érem gaire bons.

· COM ES QUE L'ESCOLA ES OBRA DE LA CAIXA SOCIAL?

-Perquè la base de la caixa era fer obres social i ajudar a la gent , fent escoles , instituts..

· ELS SALESIANS TENIEN QUE PAGAR ALGUNA COSA?

- No, que pagar res. Només els hi pagaven a ell.

· ANÈCDOTES?

-Sincerament aquest col.legi ha estat una molt bona aventura i ha marcat no només a mi si no que a tots una bona infància.

PREGUNTES TR Ex-alumne: Xavier ANGLADA JORONA (Va entrar curs 1973-74)

Primero comentar que contesto en castellano porque me expreso mejor y en San Juan Bosco no nos enseñaron catalán hasta los 2 últimos años de BUP

- Forma d'entrada a l'escola:

1. Com vas saber de l'existència de l'institut?

Iba al colegio Miguel de Cervantes en la calle Mallorca (hoy Octavio Paz) que al acabar 5º de básica se seguía en San Juan Bosco

2. Vas fer alguna prova d'accés?

Sí, en la escuela Miguel de Cervantes para entrar en primaria

3. Era públic o privat

Privado subvencionado

4. Amb quina edat vas entrar? Quants anys vas estar?

Entré en 6º de primaria con 13 años y salí acabado 3º BUP con 18 años, total 6 años. Luego hice COU en el Instituto Juan de Austria.

5. Estava totalment acabat?

Sí

6. Per que creus que et van portar els teus pares?

Porque era Salesiano y tenía buena fama que enseñaban bien y la gente salía muy bien preparada.

- Procedència dels estudiants :

1. Vivies a prop de l'institut? I els teus companys?

Sí vivía cerca y casi todos mis compañeros eran de las cercanías.

2. Si vivies lluny, com arribaves a l'institut?

Al vivir cerca iba andando e incluso como abrian el patío fuera de horas escolares para la gente del barrio iba bastante a jugar, sobre todo a baloncesto.

3. Hi havia alumnes estrangers?

Ninguno

- Edifici i les diverses plantes:

1. Com era l'entrada/vestíbul?

Muy amplia y luego accedíamos a las escaleras que llevaban a las aulas.

2. Com era la façana de l'institut?

Exactamente como hoy en día, aunque la han reformado y cambiado el color verde que tenía en las ventanas.

3. Hi havia ascensor?

Sí, sólo lo utilizaban los profesores y los alumnos con lesiones. También los curas residentes que vivían en el último piso.

4. Quantes plantes hi havia?

Creo recordar que 4, pero son las mismas que hay hoy en día.

5. Que hi havia a cada planta?

2 plantas para aulas y laboratorio, la primera cocina y comedor para los que nos quedábamos en media pensión y la última donde vivían los salesianos residentes.

6. On estava situada la capella?

Hasta que no se hizo la que hay hoy en día en la Meridiana de hormigón acabada en punta, en lo que creo que es, entonces lo pasó a ser, el gimnasio cubierto que está entrando al patio por la plaza Fernando Reyes la primera puerta a la derecha.

7. Hi havia menjador? On era?

Sí, en la primera planta a nivel del patio superior.

8. Et quedaves a dinar? Com era el dinar? Hi havia vigilants? Hi havia hores de pati?

Sí, la comida era muy normal y no nos gustaba mucho. Sí que había vigilantes que eran algún salesiano junto con algún monitor. Al acabar nos quedábamos a jugar en el patio hasta comenzar las clases de la tarde más de una hora.

9. Quants patis teníeu?

2, el grande a nivel de calle donde habían los campos de baloncesto, balonmano y voleibol, y también, el de arriba subiendo las escaleras laterales del patio.

10. Eren grans les classes? Com estaven distribuïdes?

Sí eran grandes, pero como éramos 40 alumnos por clase se cabía justo distribuidos en hileras de pupitres individuales con mesa y cajón debajo, mirando todos hacia la pizarra y la mesa del profesor que quedaba al lado de la pizarra junto a la ventana encima de una tarima que iba hasta el final de la pizarra y cuando salíamos a ella para escribir o dirigirnos a la clase se tenía que subirla.

11. Hi havia biblioteca?

No, si hacía falta íbamos a la pública

12. On era la direcció?

Donde está hoy en día en la Plaza Fernando Reyes 2 y 3, entonces era escuela San Juan Bosco de Salesianos, obra socia de Caja de Barcelona y hoy en día es instituto Joan Fuster.

Si te refieres al director de la escuela era salesiano y residía allí, tenía su despacho.

• El professorat:

1. Tenies un professor per a cada assignatura?

Sí, podía ser que alguno diera un par de asignaturas pero era la excepción.

2. Tenies preferència per algun professor?

Sí por el profesor sr. Meroño

3. Els professors eren oberts? Els podies tractar com a amics o eren molt estrictes?

Habían los salesianos que eran más estrictos (incluso en aquella época llegaban a pegar bofetones, con una regla, etc) y los contratados que eran algo más abiertos, pero no mucho más. Siempre había alguna excepción como el sr. Meroño.

• Tipus d'ensenyament:

1. Quin pla educatiu teníeu?

8 cursos de educación Básica, 3 cursos de BUP, COU y universidad o FP

2. Quantes hores al dia fèieu?

6 horas

3. Quants alumnes hi havia a cada aula?

Unos 40 alumnos

4. Quines assignatures fèieu? Hi havia optatives?

En Educació Primària eren fixes: lectura, escritura, llengua espanyola, matemàtiques, formació religiosa, educació cívico-social, geografia, història, física i química, ciències naturals, educació artística, llengua estrangera (se estilava més el francès), educació física (gimnàsia) i en BUP ja començaven a haver optatives en funció de si ibas per la branca de lletres o ciència. Per lletres feia llatí, literatura, filosofia i història de l'art a més de les fixes de sempre com idioma, llengua espanyola, matemàtiques, educació física i educació cívica.

5. Quantes hores de religió fèieu?

No recordo, però crec que eren 3 en primària i 2 en BUP

6. Fèieu alguna classe a la capella?

Al principi dels cursos de primària íbamos a capella un divendres fix de cada mes, no recordo qual era. Després a finals de primària i en BUP no.

7. Quants cursos hi havia?

1 línia de primària / EGB (8 cursos) i de BUP (3 cursos)

8. Teníeu llibres de text? Els havíeu de comprar o us els deixaven?

Si que teníem llibres per a cada assignatura i els teníem que comprar. Alguns servien per a germans menors després.

9. Com era estudiar només amb nois?

Divertit, com no conecíem altra forma nos ho pasàvem molt bé jugant i formant grups que avui dia nos veiem alguns.

10. Quins idiomes estudiàveu? Quin era el principal?

Castellà, Francès, al final Anglès i Català, Llatí o Grieg per a les de lletres en BUP. Les classes eren en castellà totes i el idioma estranger principal va ser el francès.

11. Estudiàveu tots les mateixes assignatures o diferents especialitats?(científic/ social/ humanístic)

En primària totes les mateixes, en BUP (Bachiller Unificat Polivalent) algunes comunes i altres optatives però només existien 2 especialitats lletres o ciències.

- Disciplina:

1. Formàveu files per entrar a la classe?

Lo recuerdo de pequeño, es posible que hasta 6º de primaria.

2. Entràveu des del pati?

No, desde el vestíbulo.

3. Portàveu uniforme? Com era?

No, sólo bata típica rallada azul y blanca encima de la ropa de calle que lleváramos

4. Quins càstigs impartien? Hi havia càstigs corporals?

Sí de todo tipo: de rodillas con los brazos en cruz y un libro en cada palma de la mano, de cara a la pared, escribir x veces una frase de castigo, sin patio, picaban con una regla en las puntas de los dedos, bofetones, más deberes para hacer en casa de lo normal, ...

5. Hi havia silenci a les classes? Com s'aconsegua?

Bastante, sobre todo con los profesores muy estrictos por los castigos que aplicaban.

6. Es valorava molt la conducta? Com es controlava?

Sí que lo valoraban, si alguno no hacía los deberes, hablaba en clase, no sabía alguna pregunta que habías de haber estudiado, etc se lo apuntaban en una libreta y salía en la nota de actitud.

7. Hi havia formes d'indisciplina? Com eren?

Molestar a los compañeros con bromas en medio de la clase, tirar papeles con canutos o con las manos, alguna pelea entre alumnos, contestar despreciativamente al profesor, hablar con otro durante la clase, uno mismo sólo no prestando atención y haciendo cualquier cosa de distracción como dibujitos, chuletas o copiar en los exámenes, etc

- Educació física i els esports:

1. Quines activitats fèieu a educació física?

Gimnasia sueca, carrera y aparatos como potro, plinton, subir la cuerda.

2. Portàveu uniforme d'esport?

Sí, camiseta y pantalón corto

3. Quin era l'esport que més es jugava?

El colegio tenía muy buena fama primero en balonmano y luego en baloncesto

4. Teníeu equip oficial de handbol?

Sí y llegó a ganar alguna competición escolar.

• Altres activitats extraescolars:

1. Hi havia extraescolars? Quines?

Sí, música con guitarra, bandurria, laud y los deportes antes mencionados más voleibol

2. Anàveu de colònies?

Sí a la residencia Belloch que está entre La Roca y Cardedeu

3. Hi havia coral? Quantes persones la formaven? Com us escollien?

No, sólo cuando hacíamos alguna celebración a nivel de clase como Navidad u otras que luego nos venían a ver los padres y nos escogían según los que entonaban y cantaban mejor. Sólo en primaria.

• Anècdotes

En la hora de los patios creamos juegos propios como matar, 2 equipos en un cuadro cada uno del patio de arriba y nos tirábamos la pelota y si te tocaba y no la cogías estabas muerto y pasabas al otro lado pero podías resucitar si desde allí volvías a matar a otro, hasta que un equipo quedaba eliminado del todo.

El cuchi-cuchi, con los pies jugábamos a tirar la pelota botando en el suelo contra la pared del patio de arriba entre 2 ventanas que tenía un pequeño zócalo que salía inclinado y hacía que la pelota saliera con efecto y si el siguiente no conseguía hacer lo mismo quedaba eliminado.

Al salir por la tarde nos daban merienda, y los días que tocaba quesitos los tirábamos contra la pared quedando enganchados.

SALESIANS:

• Per què es va crear l'escola?

No se la historia de la escuela, ni cuando se creó, sólo se que era de salesianos y obra social de Caja de Barcelona en mi época.

• Com és que l'escola era propietat de la caixa d'estalvis de Barcelona?

No lo sé, supongo que en los años de la dictadura uno de los déficits era la educación y la caja la crearía con la ayuda de los salesianos.

- Els salesians pagaven alguna cosa per utilitzar l'escola?

Lo desconozco

- Ja feia temps que els salesians estaven pel barri?

Sí, pero no sé desde cuando.

- Per que l'església es va construir uns 10 anys més tard que l'escola?

Tampoco sé el motivo de la construcción de la iglesia actual, yo marché en el año 1979.

- Per què els salesians van deixar de dirigir l'escola? Quan ho van fer?

Cuando marché en el año 1979 aún estaban y siguieron cuando mis 2 hermanos más pequeños aún fueron, se fueron después de ellos y no sé cuándo.

- Qui se'n va fer càrrec?+

Creo que actualmente es una escuela pública por lo que supongo que la Generalitat.

- Per què l'escola va passar a mans de la generalitat cap al 1995?

Lo desconozco, pero imagino que como la Caja de Barcelona se fusionó en el año 1990 con la Caja de Pensiones para formar lo que hoy en día es Caixabank, en aquella época las necesidades sociales habían cambiado y ya no estaban en la educación, retirarían la obra social y los pocos salesianos que residían se irían a otros centros suyos y la Caja lo cedería a la Generalitat y pasó a ser de gestión pública.

PREGUNTES TR. Ex-alumne Sergi GALLARDO.(Va entrar el curs 75/76)

- Forma d'entrada a l'escola:

7. Com vas saber de l'existència de l'institut?

Jo vivia per sobre de la plaça Maragall i amb la meva germana, estudiàvem al col·legi privat Liceo Castro de la Peña. Ella va acabar els estudis i suposo que per aquest motiu ja no calia que anéssim junts. Per altra banda el Bosco estava subvencionat i teníem bones referències del meu cosí d'un any més gran que jo i que ja era amb els salesians. Tenien fama de tenir un nivell bastant alt.

8. Vas fer alguna prova d'accés?

Per entrar ens feien unes proves de coneixements i un psicotècnic.

9. Era públic o privat

Era privat i subvencionat. Jo diria que com a mínim per tota l'EGB.

10. Amb quina edat vas entrar? Quants anys vas estar?

Vaig entrar per fer 6è d'EGB, al curs 75-76 quan tenia 11 anys.

11. Estava totalment acabat?

L'edifici era modern, gran i amb bones instal·lacions, però sense grans luxes. No s'havien de fer grans canvis en tot cas petites reformes o modificacions, com per exemple uns vestidors més amplis. De totes maneres jo venia d'un centre escolar que era (i encara és) una torre al Guinardó i per tant les instal·lacions del Bosco em semblaven una immensitat. El pati hauria de ser unes sis vegades més gran, sense exagerar.

12. Per què creus que et van portar els teus pares?

Pels motius abans esmentats, un bon nivell acadèmic, una quota més econòmica i unes bones referències familiars.

- Procedència dels estudiants:

4. Vivies a prop de l'institut? I els teus companys?

La majoria d'estudiants vivíem prop de l'escola, també hi havia algun alumne que venia de més lluny, plaça Espanya, Ciutat Meridiana, Bon Pastor, però eren minoria i encara que no estic ben segur, diria que eren alumnes amb dificultats econòmiques que els facilitaven els estudis de forma gratuïta o gairebé gratuïta.

5. Si vivies lluny, com arribaves a l'institut?

Des del passatge Llúvia fins a la plaça Fernando Reyes arribava caminant en deu minuts.

6. Hi havia alumnes estrangers?

No, que jo recordi. Durant aquells anys no hi havia immigració. En canvi hi havia un parell d'alumnes nascuts a Catalunya però de pares estrangers, concretament un amb pares argentins i un altre amb pares italians.

- Edifici i les diverses plantes:

13. Com era l'entrada/vestíbul?

L'entrada era la mateixa que hi ha ara i l'utilitzàvem si no era l'hora d'entrada del matí o de la tarda. Les entrades i sortides es feien per la porta esquerra del pati.

14. Com era la façana de l'institut?

La façana era pràcticament igual que està ara. Han modificat la part interna, finestrals i cortines.

15. Hi havia ascensor?

L'ascensor estava a l'escala de l'esquerra i era d'ús exclusiu pel professorat.

16. Quantes plantes hi havia?

Les mateixes que ara.

17. Que hi havia a cada planta?

A la planta baixa hi havia els dos vestíbuls i al mig (on hi ha la Secretaria) una aula de pretecnologia (dibuix i manualitats) equipada amb tamborets regulables d'alçada i taules de dibuix, altes i reclinables. A sobre d'aquesta aula hi havia uns petits vestidors que es feien servir en els extraescolars. Al vestíbul de l'esquerra hi havia una consergeria més petita que l'actual que donava accés a l'església i el de la dreta era un espai buit on es feia tennis taula com extraescolar.

Entre el vestíbul de la dreta i el primer pis hi havia l'Administració, on podíem anar a buscar el material necessari per fer classe, el dirigia un empleat de la Caixa. En cas que fos material d'ús individual, carregaven el preu en el compte dels pares.

La primera planta era tota ocupada per un menjador enorme.

A la segona planta hi havia les aules de 1r a 5è, a la segona de 6è a 8è i a la tercera el B.U.P.

L'última planta estava equipada amb el laboratori, una petita biblioteca, una petita capella i les dependències dels salesians.

18. On estava situada la capella?

Segons promocions anteriors, deien que hi havia una petita capella amb capacitat per a 15 o 20 persones, a l'últim pis, encara que jo mai la vaig arribar a veure. L'església que fèiem servir era la de la planta baixa entre el vestíbul i el pati i en alguna ocasió molt especial, la de la plaça.

Alguna vegada la vam fer servir com a cinema.

19. Hi havia menjador? On era?

El menjador era a la primera planta, es quedava molta gent a dinar i de totes les edats. A la sortida de la tarda repartien un petit berenar pels usuaris del menjador, un panet de pa amb una xocolatina, un codony o un formatget.

20. Et quedaves a dinar? Com era el dinar? Hi havia vigilants? Hi havia hores de pati?

Em vaig quedar a dinar durant un parell d'anys. El record que tinc és que el menjar era dolentíssim, però potser era una sensació d'adolescent. No hi havia prou amb un salesià vigilant i això facilitava el transport del menjar cap als lavabos. Hi havia dos torns per dinar, per tant mentre un torn dinava l'altre sortia al pati i a l'inrevés.

21. Quants patis teníeu?

Hi havia dos patis, un a la planta baixa amb accés directe al carrer per l'alumnat gran (de 6è fins a B.U.P.) i un altre a l'alçada del menjador pels petits (fins a 5è). Hi havia dues hores d'esbarjo, la primera, més curta servia per esmorzar i la segona servia per jugar. La gran majoria jugàvem a futbol, podien haver sis partits a la vegada en una mateixa pista.

22. Eren grans les classes? Com estaven distribuïdes?

Les classes eren grans i amb bona llum. A partir de 6è érem entre 35 i 40 alumnes per grup, amb dues línies per nivell, igual que a BUP. Els grups estaven distribuïts aleatòriament. De 1r a 5è d'EGB només hi havia una línia.

23. Hi havia biblioteca?

La biblioteca era a l'últim pis i era d'ús exclusiu pels salesians. Només podies accedir individualment o en petit grup en el cas que estiguessis realitzant algun treball. No estic segur. Però diria que més endavant van obrir una petita biblioteca en un dels petits vestíbuls que hi havia en les escales de la dreta, en el segon pis.

24. On era la direcció?

Si no recordo malament, estava a l'extrem de no sé quina planta.

- El professorat:

4. Tenies un professor per a cada assignatura?

Fins a 5è no ho sé, a partir de 6è el professorat ja estava especialitzat per matèria i per tant teníem un professor per matèria.

5. Tenies preferència per algun professor?

Això deu ser semblant a qualsevol tipus d'escola, de petit valors si els docents són propers a les teves inquietuds i de gran comences a valorar altres coses com la capacitat que tenen per poder ensenyar.

6. Els professors eren oberts? Els podies tractar com a amics o eren molt estrictes?

Hi havia que eren salesians i també hi havia que no ho eren. Els salesians més grans eren més distants i normalment els tractàvem de Don, els salesians més joves vam venir majoritàriament de València i eren molt més propers a nosaltres, es posaven a jugar a futbol amb nosaltres. Només recordo dues professores, tota la resta penso que eren professors.

- Tipus d'ensenyament:

12. Quin pla educatiu teníeu?

Jo diria que érem la primera promoció de la Ley General de Educación, és a dir de l'EGB (8 anys, dels 6 als 14) i el BUP (3 anys) i COU (1 any). En el nostre centre s'impartien tots els cursos a excepció del COU.

13. Quantes hores al dia fèieu?

No ho recordo bé, jo diria que fèiem al matí, 5 mòduls, d'una hora i de 50 minuts amb dos patis i a la tarda 2 hores. A 3r de BUP ja no anàvem totes les tardes.

14. Quants alumnes hi havia a cada aula?

Sempre érem una xifra molt propera als 40 alumnes. En alguna optativa, com la física de 3r de BUP podíem ser 50 o 55.

15. Quines assignatures fèieu? Hi havia optatives?

Eren gairebé les mateixes que ara però amb diferent nom a diferència que n'hi havia tanta matèria optativa. A 2n de BUP triàvem entre lletres i ciències i a 3r de BUP un parell d'optatives.

16. Quantes hores de religió fèieu?

En fèiem una hora, jo diria. Algun salesià "modernillo" també la feia servir per fer una cosa semblant a ètica.

17. Fèieu alguna classe a la capella?

A la capella només anàvem per la celebració d'algun dia especial. Com el de San Juan Bosco o per veure alguna pel·lícula molts cursos a la vegada.

18. Quants cursos hi havia?

Una línia de 1r a 5è d'EGB i dues de 6è d'EGB a 3r de BUP.

19. Teníeu llibres de text? Els havíeu de comprar o us els deixaven?

El primer dia d'escola entràvem a l'aula corresponent i a sobre de cada taula hi havia tots els llibres de text nous, diria que la majoria eren de l'editorial Santillana i pot ser alguns d'Anaya, i el material necessari, llibretes, bolígrafs,

regles... Aquest material el pagaven els nostres pares amb rebuts que els hi passava La Caixa.

20. Com era estudiar només amb nois?

Sense possibles distraccions femenines, una pena, ahjaja! Doncs pots imaginar l'ambient que es fa, els tipus de bromes que sortien. Encara i així penso que gràcies al nivell cultural que s'impartia i al bon compliment de les normes no era del tot desagradable, penso que ara seria inviable, insuportable molt perjudicial.

21. Quins idiomes estudiàveu? Quin era el principal?

Estudiàvem totes les matèries en castellà, fèiem dues hores de català i dues d'anglès.

22. Estudiàveu tots les mateixes assignatures o diferents especialitats?(científic/ social/ humanístic)

Ens especialitzàvem a partir de 2n de BUP.

- Disciplina:

8. Formàveu fileres per entrar a la classe?

Pot ser ho fèiem els petits, nosaltres els de 6è i els més grans no fèiem fileres.

9. Entràveu des del pati?

A la 1a hora del matí i de la tarda accedíem a les aules des del pati. Uns 10 minuts abans de l'hora, el pati ja era obert.

10. Portàveu uniforme? Com era?

Ningú portava uniforme ni els salesians tampoc anaven amb sotana.

11. Quins càstigs impartien? Hi havia càstigs corporals?

Podies quedar-te sense pati, tenir algun deure de més o una trucada a casa però el més habitual era una esbroncada de Don...

12. Hi havia silenci a les classes? Com s'aconseguia?

Gairebé amb tot el professorat. Només hi havia descontrol amb un o dos profes, però durava poc, només havia d'aparèixer una vaca sagrada per la porta i el silenci ja durava per la resta de l'hora. A la resta de les classes el silenci no s'aconseguia, ja hi era. El marge de liar-la era molt petit i per tant l'ambient sempre era l'adequat per poder fer classe.

13. Es valorava molt la conducta? Com es controlava?

Suposo que sí, però ja dic que el comportament, exceptuant un parell d'alumnes per classe com a molt, era molt correcte.

14. Hi havia formes d'indisciplina? Com eren?

La indisciplina podia ser parlar massa, dir alguna ximpleria en veu alta o intentar algun joc que no tocava dins l'aula, però se solucionava immediatament. Només pensar que podia venir Don... ja paraves de fer el ruc.

- Educació física i els esports:

5. Quines activitats fèieu a educació física?

A educació física fèiem tres tipus d'activitats. Gimnàstica sueca, barrejada amb curses; salts d'aparells, poltre, cavall, plinton i pujades de cordes; esports, és a dir partits de bàsquet o de futbol. Sempre fèiem la classe d'educació física els dos grups del mateix nivell a la mateixa hora. Si fèiem gimnàstica, ens posàvem en uns punts que havien marcat al terra del pati per fer els exercicis totalment alineats i sense molestar-nos. La classe la feia el Sr. Corrales des de dalt del pati del primer pis (sobre del gimnàs actual) utilitzant un megàfon per poder arribar a tots. Mentre un professor vigilava pel pati de baix.

Les cordes, les penjaven en uns encoratges que estaven collats a l'altura del pati de dalt i evidentment pujàvem des del de baix.

6. Portàveu uniforme d'esport?

En aquesta classe era l'única que tots vestíem igual, hi havia pantaló curt, samarreta i xandall.

7. Quin era l'esport que més es jugava?

Durant l'hora d'educació física, futbol i bàsquet. En horari extraescolar, handbol i bàsquet.

8. Teníeu equip oficial d'handbol?

Els equips d'handbol tenien molta tradició. Van sortir jugadors molt importants, Serrano, extrem dret del Barça durant molts anys, Goyo central de la selecció espanyola durant molt de temps i d'altres jugadors de la màxima categoria. Quan van fer un equip sènior van pujar de categoria cada any fins que van tenir l'obligació de jugar en un poliesportiu. Aquell equip va estar 4 anys sense perdre cap partit.

- Altres activitats extraescolars:

4. Hi havia extraescolars? Quines?

Bàsquet, handbol i tennis taula són les que jo coneixia.

5. Anàveu de colònies?

La Caixa disposava d'un altre centre escolar entre Cardedeu i La Roca que es deia Bell-Lloch (pot ser, actualment l'estigui utilitzant l'empresa Santa & Cole) i allà és on l'estiu ens portaven de colònies els que així ho havíem demanat. Per

altra banda, un cop l'any ens portaven de Convivències per nivells (reflexions espirituals, més o menys) a un centre de Sentmenat.

6. Hi havia coral? Quantes persones la formaven? Com us escollien?

No tinc ni idea si hi havia una coral.

- Anècdotes

Quan el director entrava a classe tots ens posàvem en peus.

Totes les aules tenien megafonia. Cada dilluns a 1a hora del matí hi havia 5 minuts de pregària amb una petita reflexió feta per algun salesià. De dimarts a divendres posaven música durant aquests 5 primers minuts, que era el temps que necessitàvem per estar tots asseguts i amb el material a punt. Si sonava Pink Floyd, ja sabíem quin salesià era l'encarregat de la megafonia.

SALESIANS:

D'aquest apartat, no sé respondre cap de les preguntes.

- Per què es va crear l'escola?
- Com és que l'escola era propietat de la caixa d'estalvis de Barcelona?
- Els salesians pagaven alguna cosa per utilitzar l'escola?
- Ja feia temps que els salesians estaven pel barri?
- Per que l'església es va construir uns 10 anys més tard que l'escola?
- Per què els salesians van deixar de dirigir l'escola? Quan ho van fer?
- Qui se'n va fer càrrec?
- Per què l'escola va passar a mans de la generalitat cap al 1995?