

IES JOAN FUSTER



L' Església Sant Joan Bosco

IÑAKI PIZARRO CHUQUISALA
JAN TORRAS SAHUN
TUTOR: MANEL MASÓ
2016-2017

ÍNDEX

1. INTRODUCCIÓ	pàg. 3
2. CONTEXT DE L'OBRA	pàg. 4
2.1. Període final del franquisme i creixement de Barcelona	pàg. 4
2.2. L'espai on es va construir l'església Sant Joan Bosco	pàg. 6
2.3. Els corrents arquitectònics avantguardistes del segle XX	pàg. 9
2.3.1. <i>Racionalisme</i>	pàg. 9
2.3.2. <i>Organicisme</i>	pàg. 11
2.3.3. <i>Brutalisme</i>	pàg. 12
3. L'ESGLÉSIA DE SANT JOAN BOSCO	pàg. 13
3.1. Els arquitectes i les seves obres	pàg. 13
3.2. Els dos projectes de l'església	pàg. 15
3.2.1. <i>El primer projecte. Mariano Romaní</i>	pàg. 15
3.2.2. <i>El segon projecte. Escudero i Sancho</i>	pàg. 17
3.3. Situació de l'església	pàg. 18
• <i>Emplaçament</i>	pàg. 18
• <i>Orientació</i>	pàg. 18
• <i>Superfície</i>	pàg. 19
• <i>Accessibilitat</i>	pàg. 19
3.4. Elements espacials	pàg. 20
• <i>Presbiteri</i>	pàg. 20
• <i>Capella</i>	pàg. 21
• <i>Baptisteri</i>	pàg. 22
• <i>Confessionari</i>	pàg. 23
3.5. Aspectes constructius	pàg. 24
• <i>Torre</i>	pàg. 25
• <i>Soterranis</i>	pàg. 25
• <i>Teulada</i>	pàg. 26
• <i>Teatre</i>	pàg. 27
3.6. Aspectes artístics	pàg. 28
• <i>Vidrieres</i>	pàg. 28
• <i>Estàtua</i>	pàg. 29
4. CONCLUSIONS	pàg. 30
5. BIBLIOGRAFIA	pàg. 31

1. INTRODUCCIÓ

La present investigació fa referència a l'església de Sant Joan Bosco situada al barri de Navas de Barcelona.

La proposta de fer aquest tema ens la va donar el nostre tutor i ens va agradar ja que un de nosaltres (Iñaki) ha estat batejat i posteriorment ha fet la comunió a aquesta església. Un altre aspecte pel qual ens va agradar la proposta és que les nostres famílies, principalment els nostres avis, acostumen a anar a les misses i celebracions d'aquest temple. I l'últim aspecte és el fet que aquesta església és part molt important del nostre paisatge del barri i del nostre dia a dia.

L'objectiu principal és assolir un nivell suficient d'informació per realitzar el treball, primerament anant a l'arxiu municipal com a l'església Sant Joan Bosco i parlar amb el rector, l'Emili Marcos. Un altre dels objectius és el de poder situar l'església en el corrent arquitectònic al qual correspon a través de les seves característiques. I per últim però no menys important tenim com a objectiu el de poder profunditzar en l'anàlisi arquitectònica de l'església i poder distingir cada una de les parts i els materials d'aquestes.

Fins ara d'aquesta església no s'havien realitzat cap cerca ni treballs específics, segons ens va constatar el rector, fet que ens va animar per la raó que serà l'únic treball realitzat d'aquesta església en l'actualitat.

El marc teòric metodològic es realitzarà a través de la recerca d'informació extreta tant de llibres de text, com de pàgines web, a més a més de l'entrevista amb el rector de l'església Sant Joan Bosco.

Pel que fa al marc pràctic s'efectuarà mitjançant l'observació del temple amb l'ajuda d' una tesis realitzada per Ricardo Gómez anomenada " La construcción de templos parroquiales en Barcelona desde 1952 al 2000".

El mètode de treball que hem seguit està dividit en dues grans parts. La part de la contextualització i la part d'anàlisi.

Voldríem agrair la col·laboració al nostre tutor Manel Masó per tota la ajuda i la paciència que ens ha prestat. I a Emili Marcos per haver-nos ajudat amb les seves diverses informacions.

2. CONTEXT DE L'OBRA

Per poder entendre i ubicar aquest treball és indispensable contextualitzar històricament aquesta església tant a la situació del barri, com la de Barcelona i la d'Espanya, és a dir, mostrar la situació en la qual es trobava l'espai abans de ser utilitzat per a l'església.

2.1. Període final del franquisme i creixement de Barcelona

El govern format per Franco l'any 1957 i els successius en la dècada del 1960 van suposar un canvi significatiu en l'orientació del franquisme i van marcar la transició des d'una primera etapa en què van prevaler els principis del falangisme a una segona dominada clarament pels anomenats tecnòcrates. Aquesta nova generació de polítics, alguns dels quals estaven vinculats a l'Opus Dei i molt ben relacionats amb les elits econòmiques, consideraven el creixement econòmic com la principal garantia d'estabilitat social. El seu perfil era més tècnic que ideològic - d'aquí el nom de tecnòcrates- i tenien com a objectiu més important la incorporació a la gestió de l'estat de criteris de racionalitat i d'eficàcia econòmica que asseguressin la continuïtat del règim. Apostaven per un reformisme tècnic que, sense qüestionar la dictadura, trobés una sortida a la greu situació econòmica i social derivada de l'autarquia. Aquest canvi d'orientació va estar propiciat per la mala conjuntura econòmica del final de la dècada del 1950 (esgotament de les reserves del banc d'Espanya, augment de la inflació i fort desequilibri pressupostari), per la pressió dels organismes internacionals en el moment en què Espanya acabava de sortir de l'aïllament i per l'augment de les protestes socials. A més, Europa vivia una etapa de recuperació econòmica després de la segona guerra mundial i l'economia espanyola estava disposada a aprofitar les condicions favorables del mercat internacional.

La primera acció correctora de la política econòmica va arribar de la mà de l'anomenat pla d'estabilització (1959). El seu objectiu era posar fi al fort intervencionisme estatal dels anys precedents i afavorir la liberalització

comercial i financera. Els principals eixos d'aquest pla eren: l'estabilització de l'economia, la liberalització interior i exterior.

A continuació al programa d'estabilització s'hi va afegir, a la dècada dels 60, la posada en marxa dels plans de desenvolupament econòmic i social. El projecte consistia a aplicar una planificació econòmica indicativa, amb l'objectiu d'impulsar des de l'Estat el creixement de l'economia mitjançant la programació de l'activitat del sector públic i d'oferir als inversors privats informació i previsió, així com determinats incentius fiscals i subvencions.

Aquests incentius i subvencions van caracteritzar aquest segon període econòmic del franquisme, el qual va ser clau tant per a la construcció de l'Església com moltes altres infraestructures que es van dur a terme tant a Espanya com a Barcelona en concret.

Catalunya va ser també una de les metes del moviment migratori, que sobretot es va donar a Barcelona i la seva perifèria. D' 1.280.179 habitants en 1950 es va passar a 1.745.142 en 1970, dels quals el 40% havien nascut fora de Catalunya. A partir d'aquesta xifra, la ciutat, saturada, aturà el seu creixement demogràfic i desplaçà cap als municipis circumdants la població que hi acudí atreta per les possibilitats de treball. Aquest salt de gairebé mig milió d'habitants, registrats entre 1950 i 1970, dels quals uns 300.000 corresponen a la dècada dels seixanta, va aguditzar els problemes d'habitatge, i l'ajuntament va emprendre i va afavorir una desordenada i corrupta política de construcció. D'aquesta manera es va omplir la perifèria de la ciutat de barris de baixa qualitat, alguns d'ells fruits de l'autoconstrucció i mancats de serveis, on es centrà la població acabada d'arribar. En aquells anys van sorgir grans polígons d'habitatges a Montbau, la Guineueta, La Verneda,



En aquesta fotografia es pot apreciar la urbanització de la Verneda.

Horta i Sant Andreu de Colomar, i els habitatges d'autoconstrucció en els pendents del Carmel i Nou Barris.

Els municipis limítrofs es van fusionar amb la ciutat a través d'aquests suburbis. En poc temps barriades populars de Santa Coloma de Gramenet, Sant Adrià de

Besòs, Badalona, l'Hospitalet de Llobregat i Esplugues van créixer enormement, configurant un gran monstre urbà que l'alcalde, responsable en bona mesura d'aquell desajust, intentà maquillar apel·lant al concepte de "la gran Barcelona".

Aquest creixement de població que va caracteritzar el període final del franquisme a Barcelona, va ser clau per a la construcció de moltes infraestructures que es van dur a terme, entre d'altres la nostra església al nostre barri de Navas.

2.2 L'espai on es va construir l'església Sant Joan Bosco

El barri de Navas és el més recent dels que conformen l'actual districte de Sant Andreu. S'estén per part dels antics territoris del Clot i de la Sagrera, a banda i banda de l'avinguda Meridiana. El carrer de les Navas de Tolosa n'és la via central i la que dona nom al barri. El centre neuràlgic és la plaça de Ferran Reyes, situada sobre l'avinguda de la Meridiana. Presideix la plaça l'església parroquial de Sant Joan Bosco. L'Església va ser construïda entre el pont de la plaça Ferran Reyes i l'actual institut Joan Fuster. Aquest barri de més de 21 mil habitants i amb una àrea una mica menys de 500 metres quadrats es va crear el 1980 després que en el mateix any es realitzés una enquesta per conèixer el grau d'auto convicció dels habitants del barri de Navas, i el 56% van identificar-s'hi. I Navas va entrar amb tots els ets i uts al mapa oficial de barris de la ciutat. Tot i que, uns anys enrere el gener de 1978 es legalitzà l'Associació de Veïns de Navas, amb la voluntat d'actuar en un sector a cavall dels barris del Clot i de la Sagrera que consideraven abandonat. Es tractava d'un indret habitat des de feia pocs anys, després que el tren deixés de passar per la Meridiana- fos soterrat - al final de la dècada dels anys quaranta.

El mateix gener del 1978 la revista "Navas", de l'Associació de Veïns, titulava el seu editorial de manera ben significativa: "Cercant la nostra identitat". El president de l'Associació explicava: "Algú l'ha definit com un barri-sandvitx o com terra de ningú pels barris històrics que tenim al voltant".

La zona es va urbanitzar en unes terres agrícoles alimentades pel Rec Comtal (transcorria a cel obert per l'actual carrer dels Bofarull) que van pertànyer a l'antic terme municipal de Sant Martí de Provençals fins a l'annexió a Barcelona el 1897. Del seu passat agrícola ja no en queda res. Part de les terres es van parcel·lar seguint la trama de l'Eixample (és l'únic barri del districte que segueix els plànols de Cerdà, que explicarem més avall) i les seves masies, com ara Can Sallés o Can Forga, van desaparèixer per deixar pas a bòbiles, nous carrers i cases per acollir els obrers que treballaven a les indústries de les veïnes zones del Clot i la Sagrera. El barri de Navas va començar a prendre forma a mitjans del segle XX, quan es van alçar les Cases del Governador dissenyades per l'arquitecte Mariano Romaní, que es va inspirar en les ciutats jardí angleses per bastir 406 cases, de poca alçada, envoltades per zones comunes enjardinades, i la caserna de la Guàrdia Civil del carrer de "Las Navas de Tolosa". De mica en mica, es va anar transformant. El 1953 es va inaugurar l'estació de metro de Navas, el 1955 es va urbanitzar la plaça Ferran Reyes i el 1960 es van acabar de soterrar les vies del ferrocarril de la Meridiana. Durant molts anys, Navas va ser una prolongació de la Sagrera. Avui, però, té personalitat pròpia amb notables intervencions urbanístiques, com la cèlebre plaça Islàndia.

La urbanització de l'avinguda Meridiana, dissenyada per Ildefons Cerdà el 1850, té un paper molt important en la creació del barri de Navas i posterior construcció de la pròpia església. Ildefons Cerdà va dissenyar el 1850 un eix viari de sortida del seu Eixample que coincidís, aproximadament, amb la trajectòria del projectat meridià que passava per París, Dunkerque, i Barcelona, el mateix que es va fer servir a finals del segle XVIII per fixar la mesura



Fotografia de la Meridiana

del metre. Cerdà va projectar aquesta via com un eix ferroviari soterrat a cinc metres de fondària que s'havia d'envoltar de tallers, magatzems, botigues i habitatges d'obrers. Les vies, però, es van col·locar en superfície a final del segle XIX, actuant com a barrera entre les dues parts del barri.

El 1934 es va fer un primer projecte de soterrament que no es va reprendre fins al 1948. Les obres van finalitzar el 1954 i uns anys després es va iniciar la reconversió de l'antic camí ferroviari en una via ràpida d'entrada i sortida de la ciutat, amb un total de dotze carrils. Amb els anys, s'ha intentat reduir l'impacte d'aquella petita autopista urbana de sis quilòmetres, on hi havia només 2 semàfors, un al principi de la via i un altre al final. El que suposà la construcció dels famosos ponts entre banda i banda de la via. La construcció de les Rondes va minvar el trànsit que suportava i el 1992 es va inaugurar una mena de Rambla entre el carrer de Mallorca i la plaça de les Glòries. Recentment s'han realitzat actuacions per transformar-la en un bulevard.



Pont de la plaça Ferran Reyes, de Barcelona. Encara sense construir l'església als anys 70 i fotografia de l'estació de tren de Navas



Les anomenades cases del governador i l'estació de metro de Navas

2.3. Els corrents arquitectònics avantguardistes del segle XX

L'església Sant Joan Bosco va ser construïda en un gran moment d'innovació arquitectònica, és a dir dins del corrent avantguardista del segle XX i més concretament, aquesta església és d'una tipologia moderna i dins d'aquesta d'un període anomenat brutalista, ja que té moltíssimes característiques les quals formen part d'aquests moviments que explicarem a continuació:

2.3.1. Racionalisme

Corrent arquitectònic sorgit a Europa en la segona dècada del segle XX i que va suposar un canvi radical en la visualitat i estètica constructiva, en assumir la línia recta, la conjugació dels volums purs i l'ús de determinats tints per a la decoració final d'edifici. Tot això va determinar un repertori formal arquitectònic que va presentar múltiples similituds amb les produccions de les avantguardes pictòriques europees, especialment amb el cubisme i el neoplasticisme.

Principis o postulats del racionalisme

Els arquitectes racionalistes, en el seu afany de concebre obres en què l'estètica industrial es fes sentir, resumien en les seves construccions els següents aspectes:

Fer blocs arquitectònics elevats sobre pilars i crear una planta baixa o una façana lliure, és a dir com independent de l'estructura. Utilitzar les finestres longitudinals a l'igual que les cobertes planes i la presència de jardins. I per últim el predomini dels colors vermell, blau i groc i els acromàtics negre, gris i blanc caracteritzen aquest moviment.

Les característiques de les construccions racionalistes

Les característiques de les construccions racionalistes són clares i apreciables a vista de tothom. Algunes d'aquestes són la preponderància dels conceptes d'estructura i funció, o la inclinació i el gust pels usos de les formes geomètriques simples i amb criteris octogonals. També hi trobem l'ocupació del color i del detall constructiu en lloc de la decoració sobreposada i gratuïta. I dues característiques molt importants són la concepció dinàmica de l'espai arquitectònic i l'ús de materials de nous tipus com l'acer, el formigó i el vidre.

Els seus precedents més immediats es poden trobar en arquitectes com Adolf Loos i Otto Wagner, entre d'altres.



Pont del metro de Viena, Otto Wagner (1894)



Mies van der Rohe, Pavelló d'Alemanya de l'Exposició Internacional de Barcelona del 1929

2.3.2 Organicisme

L'organicisme arquitectònic és una filosofia de l'arquitectura que promou l'harmonia entre l'hàbitat humà i el món natural. Mitjançant el disseny busca comprendre i integrar-se al lloc, els edificis, els mobiliaris, i els voltants perquè es converteixin en part d'una composició unificada i correlacionada.

L'estil orgànic és un moviment arquitectònic que es deriva del funcionalisme o racionalisme. Es pot considerar promogut fonamentalment pels arquitectes escandinaus en la dècada 1930-1940 i per l'arquitecte nord-americà Frank Lloyd Wright.

El teòric David Pearson va proposar una llista de regles cap al disseny d'una arquitectura orgànica. Es coneix com la carta de Gaia per a l'arquitectura i el disseny orgànics. Segons Pearson, el disseny ha de ser inspirat per la naturalesa, ser sostenible, sa, conservatiu i divers, així com revelar, com si fos un organisme, l'interior de la llavor. Com és el cas d'aquesta creació de Frank Lloyd, en la qual les terrasses de l'edifici segueixen les formes naturals de la cascada.



Frank LLOYD WRIGHT: Casa Kaufmann, 1935.

També insisteix en el fet d'existir en el "present continu" i "començar repetides vegades", i en seguir els fluxos i ser flexible i adaptable i en trets tan importants com "créixer fora del lloc" i ser únic, celebrar la joventut, jugar i sorprendre-la o en satisfer les necessitats socials, físiques i de l'esperit. I per últim expressar el ritme de la música i l'energia de la dansa.

2.3.3. Brutalisme

El brutalisme és un estil arquitectònic típic de les dècades del 50 al 70. Les edificacions d'aquesta època, són construccions de grans edificis, com universitats, hospitals, administracions públiques, etc., on els materials predominants són el ciment i el formigó.

Els primers indicis d'aquesta arquitectura foren inspirats pels treballs de l'arquitecte suís Le Corbusier (en particular el seu edifici de la Unité d'Habitation) i el treball de Ludwig Mies van der Rohe.

D'aquest moviment arquitectònic podem destacar algunes característiques que el fan únic, com és el cas de grans estructures en forma de bloc que es poden apreciar en els dos exemples que vénen a continuació, juntament amb element geomètrics i simètrics i formes repetitives. També hem de destacar l'estil del ciment sense decorar, igual que els elements estructurals de l'edificació que els fan visibles i fins i tot els exagereu i els ressalten. A la ciutat de Barcelona n'hi ha molts exemples. D'entre els més significatius : l'antiga facultat de Geografia i Història de la Universitat de Barcelona; facultat d'economia de la Universitat de Barcelona; l'Hospital de Bellvitge; o La Campana, l'edifici de la prefectura Provincial de Trànsit



Antiga facultat d'història i geografia (esquerra) i l' Hospital de Bellvitge de la Universitat de Barcelona (dreta).

3. L'ESGLÉSIA SANT JOAN BOSCO

El projecte de l'església Sant Joan Bosco va ser aprovat el 4 d'agost del 1962 per l'ajuntament de Barcelona, el qual es va començar a construir a la maçana delimitada pels carrers Biscaia, Sant Antoni Maria Claret, Guipúscoa, i Avinguda Meridiana.

3.1. ELS ARQUITECTES I LES OBRES D'AQUESTS

L'Església Sant Joan Bosco primerament va ser dissenyada per en Mariano Romaní (primer projecte), i posteriorment en Francesc Escudero i Ribot, i en Ricard Sancho Beltrán van dissenyar-ne l'actual església.

Mariano Romaní i Rius

En Mariano Romaní i Rius (1900-1966) és un arquitecte barceloní no especialment conegut, però amb una obra prou significada, es el primer arquitecte que prèviament va dissenyar la nostra església. L'església formava part d'un projecte molt elaborat i ampli dut a terme per la Caixa de pensions i Mont de Pietat. En Mariano Romaní és també l'arquitecte que va dissenyar l'actual edifici i institut Joan Fuster.



Fotografia de l'institut Joan Fuster

Francesc Escudero i Ribot

Va néixer a l'Alt Empordà al 1930. Fill de mestres catalans represàliats pel franquisme.

En Francesc estudià al Col·legi de Jesuïtes de Casp i als 25 anys és doctorà en Arquitectura per l'Universitat de Barcelona.

Va dirigir un estudi d'arquitectura situat a la casa Ametller, on va tenir temps de treballar en el projecte de l'Església Sant Joan Bosco amb la col·laboració d'en Ricardo Sancho, ja que va treballar dels anys 60 als 80.

Com a funcionari treballà en l'Ajuntament de Barcelona, arribant a ser director Tècnic de l'Àrea Metropolitana de Barcelona, passant a dependre de la Diputació de Barcelona i posteriorment de la Generalitat de Catalunya, on va ser cap de servei de planificació, també cap de servei de Gestió Urbanística i cap dels serveis territorials de Manresa, on es va estar fins la seva jubilació.

Aquest arquitecte de gran renom a Barcelona va formar part de diverses construccions, va ser autor o coautor d'obres destacades com és el cas de dues esglésies: la de Sant Lluís Gonzaga i la de Sant Joan Bosco, però també ha participat en dues construccions d'estacions d'esquí, com és el cas de la de Baqueria- Beret i la de Boi Taüll Resort. Va participar en la construcció de l'escola Virolai, en el Col·legi de Jesuïtes de la Sagrada Família i en l'ampliació de dues escoles, la de Primària del Liceu Francès i en l'escola Garbí, i per últim va reformar la comunitat de veïns Sarrià-Pedralbes.



Església de Sant Lluís Gonzaga



Escola Virolai

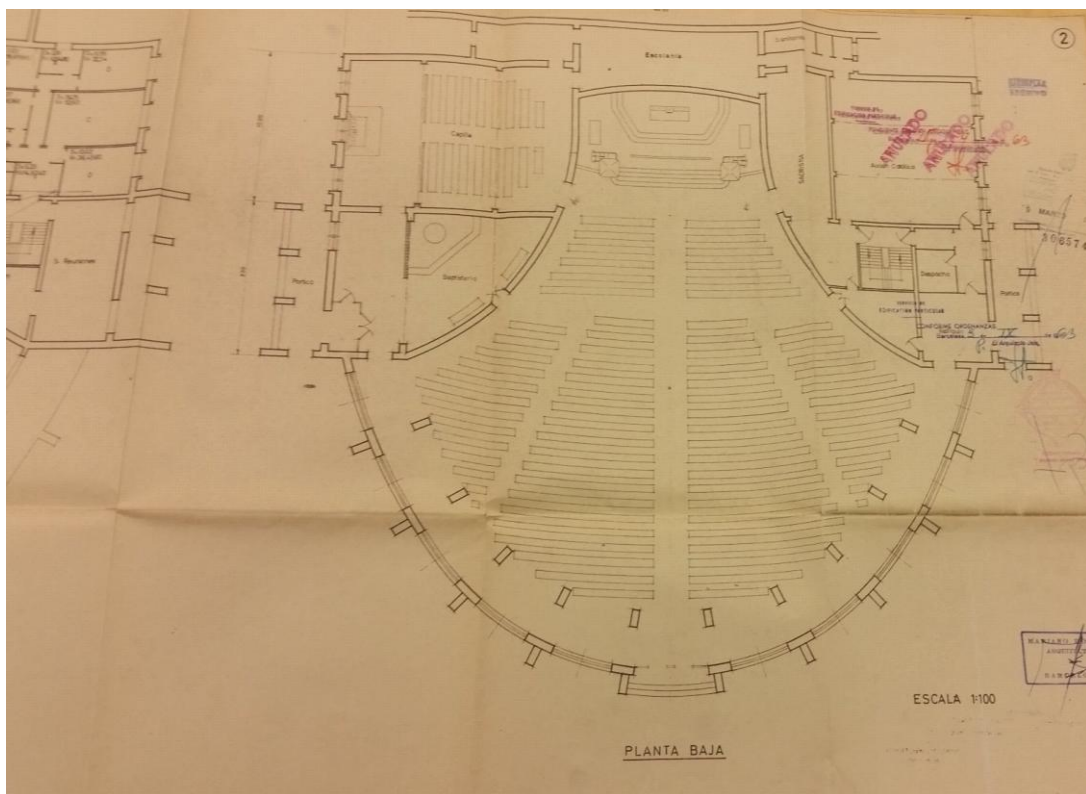
Ricardo Sancho Beltrán

La informació de Ricardo Sancho Beltrán, un dels dos arquitectes de la actual església Sant Joan Bosco, no l'hem pogut trobar, ni per Internet (cap web parlava d'ell) ni a cap biblioteca que hem visitat. Fins i tot, vam contactar amb un número de telèfon que vam poder aconseguir per una web, ens va contestar el seu fill, que ens va dir que no volia saber-ne res que el seu pare ja havia mort i que no l'interessava el treball ni parlar d'ell.

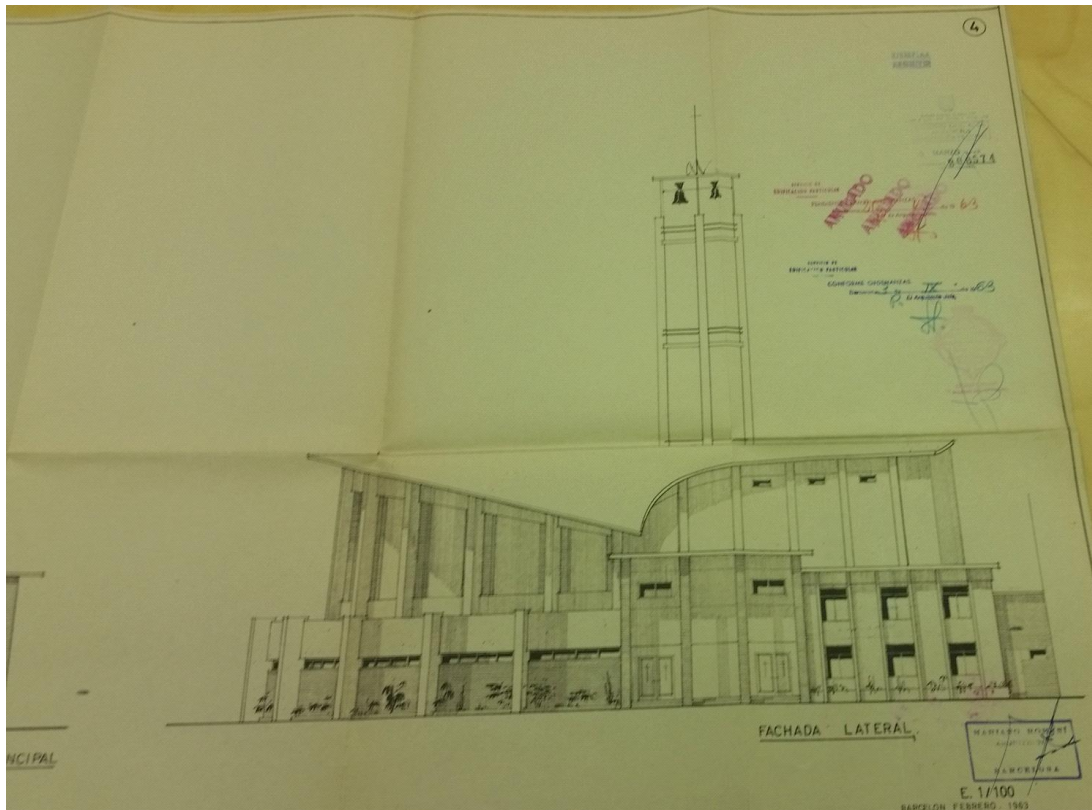
3.2. Els dos projectes de l'església

3.2.1. El primer projecte. Mariano Romaní

El projecte de l'església parroquial Sant Joan Bosco és el primer projecte de l'església aprovat per l'ajuntament de Barcelona, dissenyat per l'arquitecte Mariano Romaní.



En aquesta foto podem apreciar el model que va crear Romaní per la planta baixa de l'església que volia que es dugués a terme



I en aquesta segona fotografia del plànol podem apreciar l'estructura que no es va acabar realitzant la qual és molt diferent a la actual.

Aquest projecte ja aprovat no es va començar a construir com es veu en els plànols, sinó com és ara a l'actualitat, i constava de les següents especificacions:

- Forma circular de la planta: La direcció tangencial de l'avinguda Meridiana fa que l'espectador tant al moure's d'una direcció a una altra al llarg de la via determina una envoltant de la forma en què s'expressa.
- L'amplada de l'edifici no pot sobrepassar l'establerta per no envair els accessos al grup escolar annex. La capacitat del temple serà de 900 a 1000 fidels.
- La visibilitat de l'altar per a tots els fidels determina la forma de petxina de la planta.
- Sistema constructiu: Pareds de maó per als tancaments verticals i jàsseres i bigues de ferro i formigó armat per a l'horitzontal
- El campanar està recolza sobre una plataforma construïda amb bigues de ferro, en la qual s'ancoren els quatre pilars de formigó armat .

- Les cobertes : Les horitzontals, de terrat a la catalana. La coberta corba, o sigui la que cobreix la nau de l'església serà construïda amb un gruix d'encadellat.
- Els paviments de l'església, capella i acció catòlica, seran mobles fets amb material "Terraso" o similar .
- Finestrals metàl·lics.
- Els materials que es necessiten per l'obra són els següents: ciment, calç, guix, grava i sorra, maons, fustes, ferro.
- Pel que fa als costos de l'església, es calculà aproximadament en 9.500.000 pecetes.¹

Aquest projecte no es va arribar mai a construir després de tots els plànols, feines i permisos que es van demanar. I això va comportar que es creés un altre projecte.

3.2.2. El segon projecte. Escudero i Sancho.

Aquest segon projecte va ser creat pels arquitectes Francesc Escudero i per Ricard Sancho, i va ser el treball que es va dur a terme finalment tot i que està bastant allunyat de la realitat. Posteriorment van rebre una inspecció on van comprovar que les obres realitzades no s'ajustaven als plànols representats i aprovats, ja que ocupava una superfície aproximadament de 1200m² amb una altura de 20m i una tanca de 200m² de superfície. Com a conseqüència en primer lloc van procedir a suspendre les obres, i en segon lloc van requerir a la Caixa d'estalvis i Monte Piedad de Barcelona que efectués el pagament de recàrrega del 200% per la realització de les obres sense el permís sol·licitat, per les següents causes:

- 1) No ajustar-se als plànols aprovats per l'Ajuntament de Barcelona
- 2) Ocupació de zona verda que pertanyia a la Plaça Ferran Reyes
- 3) Diferent situació de l'edifici respecte als nomenats als plànols de l'expedient.

El total a pagar en concepte va ser de 473400 00 pecetes.²

¹ (Memòria del Projecte església parroquial de Sant Joan Bosco, 1963, pàgines 9,10,11,12,13,) (Fotocopies de la memòria que vam extreure de l'arxiu) (Fotocopies de la memòria que vam extreure de l'arxiu)

Aquest segon projecte no el vam trobar ni al arxiu municipal de Barcelona ni al arxiu que disposava l'església.

3.3.Situació de l'església

Emplaçament

Els emplaçaments de les esglésies estan classificats en tres maneres:

- Aïllat: Exempt pels quatre costats
- Adossat: Almenys un costat adossat a un altre edifici
- Mitger: Entremitgeres i com a molt amb obertures frontals i posteriors

Observant l'església fàcilment podem observar que és un temple parroquial aïllat ja que cap banda està adossada a un edifici, és a dir que està exempt per tots els costats.

Orientació

L'orientació de tota obra arquitectònica és essencial i més encara en els edificis de caràcter sagrat i simbòlic com són els temples cristians. L'orientació dels temples té una importància cabdal en les civilitzacions tradicionals .

L'església cristiana ha estat orientada ritual i tradicionalment des de les primeres basíliques en la direcció oest-est, amb el presbiteri, lloc on es troba l'altar, tornat cap a l'est. Aquesta orientació té una forta càrrega simbòlica, ja que fa que la direcció de tot el temple i per tant dels fidels recollits en assemblea estigui dirigida cap al lloc on surt el sol. L'església Sant Joan Bosco podem dir que té una orientació de sud-est, i és una de les set que tenen aquesta orientació i que es van construir entre 1953 i 1975, com és també l'exemple de Crist Redemptor del 1967 situada al barri d'Horta-Guinardó.

² (Memòria del Projecte església parroquial de Sant Joan Bosco, 1963, pàgina 14)

Quan van presentar el projecte els patis de cada costat de l'entrada eren simètrics i iguals però, van haver-ne d'adaptar un per a l'accés a tota persona al primer soterrani i van realitzar dues rampes d'anada i tornada només entrar a la dreta del recinte de l'església.

3.4. Elements espacials

Presbiteri

El presbiteri és l'espai principal del temple, el lloc on se situa l'altar. Aquest espai és el centre de l'església i el focus visual on es dirigeixen totes les mirades. L'orientació del presbiteri ja ha estat analitzada anteriorment, destacant la importància de l'orientació "ad orientem" (cap a l'orient).

El presbiteri estava aixecat per dos esglaons, fet que es repetia en totes les construccions d'aquella època per a facilitar la seva visibilitat des de qualsevol punt de la església. Per una altra banda, la superfície del presbiteri és recte i la distribució circular dels bancs donen una idea de comunitat.



Concert a la Parròquia Sant Joan Bosco, moment de l'actuació del senyor Escrivà, on es pot apreciar la diferència de nivell del presbiteri.

El disseny del presbiteri va a més acompanyat d'una especial cura dels detalls tant des del punt de vista lumínic com en la seva decoració. El condicionament

lumínic de l'altar pot ser tant natural com artificial. En el cas de l'Església Sant Joan Bosco podem afirmar que té tant il·luminació natural com artificial amb diversos focus que il·luminen quan és necessari per falta de la llum natural.

A això s'ha d'afegir el tractament de la decoració i del mobiliari que es troba en el presbiteri. El presbiteri té una sèrie d'elements imprescindibles com són l'altar o tabernacle i l'ambó. L'altar és fix i de pedra ja que simbolitza el sentit d'altar de sacrifici i de taula. A l'altar és on es realitza la Litúrgia Eucarística. L'ambó és l'element on es realitza la Litúrgia de la Paraula i també fix. A més d'aquests elements també trobem un faristol addicional de lectura i les seus dels celebrants.

Finalment al presbiteri també es troba una representació de la creu amb la imatge de crist ressuscitant i no clavat, idea de l'escultor Joan Puigdollers, així com hi trobem un mural de colors freds realitzat pel pintor Lluçà Navarro, ja que s'observa la signatura a baix a la dreta, en aquest mural hi localitzem una representació de la Mare de Déu en colors freds, fet que va causar una divisió d'opinions en contra i a favor per aquella manera de expressar-la.

Capella

La Capella de l'església Sant Joan Bosco es troba en una sala darrere del mural del presbiteri, a la qual es pot entrar per els dos costats tant per l'esquerre com per la dreta, aquesta capella que té unes certes característiques que la fan molt especial.



En aquesta foto podem apreciar les dues sortides de la capella, les bigues vermelles a sobre dels bancs i l'inici de la vidriera.

Té una distribució circular, ja que tots els bancs són situats cap al centre com és el cas de l'altre presbiteri, té una alçada prou considerable però està tallada per un cercle de bigues vermelles que donen un aire d'intimitat dins de les grans dimensions, ja que arriba fins al punt més alt de l'església. Una d'aquestes parets que arriben fins a dalt de tot, és de vidre i hi passa molta llum i dona una gran sensació de pau interior.

Tot i aquestes dimensions, s'hi pot practicar una religiositat personal i misses de diari. La sala té una capacitat aproximadament per a 100 persones. Té una sortida a l'exterior de l'església per la part del darrere (que podem apreciar a la fotografia de més a dalt) que surt a la Meridiana, on s'orienten els camps de petanca.

Baptisteri

És l'espai on s'ubica la font baptismal en la qual es rep el baptisme. Era tradició situar el baptisteri a l'inici del temple, com a senyal de la purificació necessària per entrar al recinte sagrat, però no és el cas d'aquesta església que el baptisteri està situat al costat del presbiteri. Tot el baptisteri està fet de marbre i decorat per diferents testos de flors. L'aigua prové d'una font que va baixant per un conducte fins arribar a una petita bassa on s'acumula.



En aquesta fotografia podem observar com l'aigua del baptisteri s'acumula a la plataforma.

Confessionari

Els confessionaris han estat tradicionalment unes peces pràcticament de mobiliari, normalment de fusta, que es distribuïen en el perímetre de la nau del temple perquè el sacerdot impartís el sagrament de la penitència als fidels. En el cas de l'església Sant Joan Bosco trobem dos habitacions petites les quals estan orientades abans de l'entrada de l'esquerra de la capella. Aquestes habitacions tenen dos bancs i una taula.



En aquestes dues fotografies podem apreciar la indicació de on està el confessionari (a la primera) i a la segona com és i la seva decoració.

3.5. Aspectes constructius

Torre

La torre de l'església Sant Joan Bosco té l'inici a la capella i té una alçada aproximada d'uns quatre pisos d'un edifici. Està feta de planxes d'acer galvanitzat. La coberta té una lluern de forma piramidal.



Vista de la torre des de dins del cercle de bigues vermelles.

Soterranis

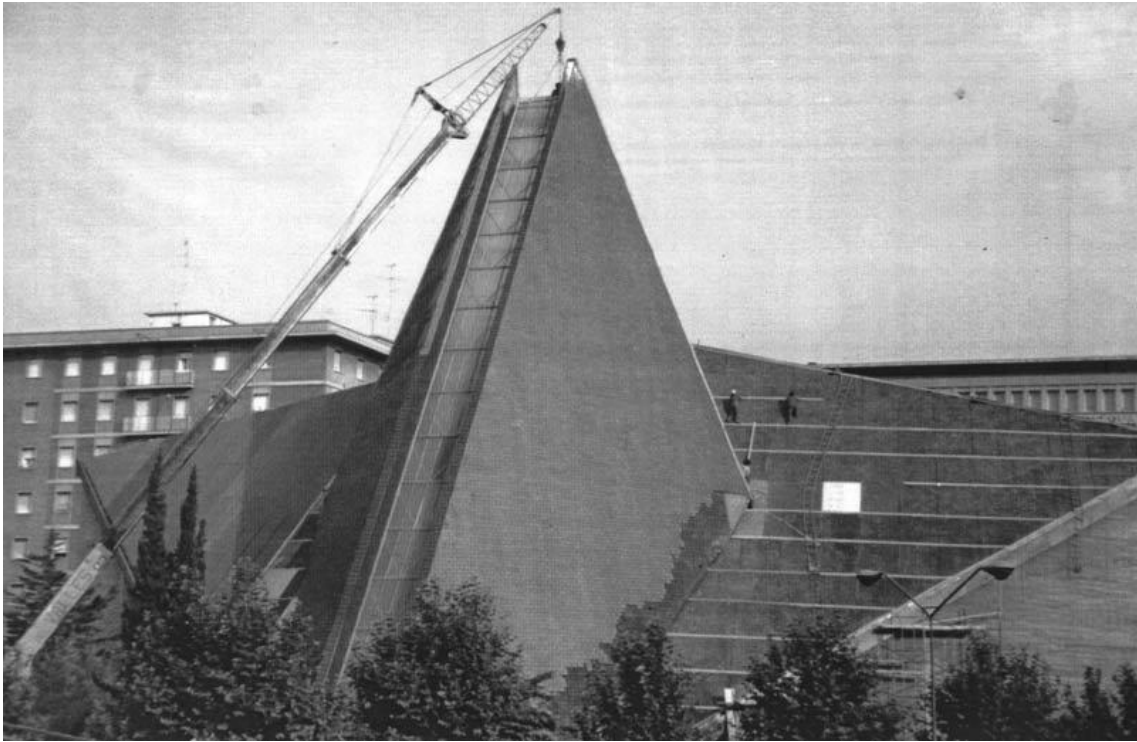
Buscant fonaments per a l'estructura de l'església es va trobar un gran forat sota l'actual superfície de l'església, que es va mantenir durant la construcció i que després es va aprofitar per a fer fins a tres plantes. Van haver-hi tres fases de construcció dels soterranis. Tot i que abans de la inauguració es van crear a la part dreta de l'església despatxos parroquials, la secretaria, sales per a l'ús parroquial i catequesis i una sala d'avis, totes aquestes habitacions estan totalment il·luminades per la llum elèctrica i a la part església s'hi ubiquen uns locals per al centre juvenil i un agrupament escolta conegut com Narcís Monturiol. En la primera reforma els despatxos del primer soterrani es pugen a la planta baixa i marxen els escoltes habilitant així espais lliures de reunions i pels joves.

En la segona reforma es produeix gracies a un benefactor anònim que fa una aportació de diners molt gran. Es crea un segon subsòl en el qual s'hi realitza la construcció d'una sala de psicomotricitat , una sala de catequistes a part d'uns lavabos, un espai per Càritas i un rovell parroquial.

I per últim dins de la tercera reforma s'hi crea una gran sala auditori, tres sales mitjanes de catequesi, una biblioteca per als joves (que va triomfar molt , per la mancança d'un espai així al barri, els universitaris tenien un servei de claus i podien utilitzar-la per a estudiar) actualment s'usa per a guardar les joguines en les campanyes de reis.

Teulada

La teulada de la església va ser construïda amb pissarra però el 1989 la teulada va caure a trossos i va causar que no es pogués fer missa i es fes al institut Joan Fuster, es va reconstruir amb materials més resistents com el metall i uralita. Només es conserva un petit tros de pissarra per la sortida de la capella.



Fotografies on s'aprecia la pissarra de la teulada.

Teatre

Durant la construcció hi va haver la idea de fer un teatre dins de l'església, la proposta va ser denegada tot i que, s'hi va arribar a construir l'escenari i el galliner, i fins i tot s'hi van interpretar obres amateurs. Aquest gran espai en l'actualitat té un ús mínim, ja que només s'usa com a magatzem.



En aquesta fotografia es pot apreciar l'estructura del teatre, l'escenari i com no es va arribar a dur a terme tots els altres elements propis d'un teatre, darrere el càmera hi trobaríem el galliner el qual té una entrada des de el segon subsòl.

A les columnes de l'esquerre de la fotografia és el lloc on emmagatzemen diversos materials. Actualment aquest teatre està il·luminat per una sola bombeta ja que no se li fa cap ús excessiu com per disposar d'una bona il·luminació.

3.6 Aspectes artístics

Vidrieres

Les vidrieres de l'església són policromades tot i que en el passat van ser semi translúcides i encara es conserva una que està de cara al presbiteri. Es van canviar a conseqüència del problema de la teulada i amb l'ajuda d'una empresa de Còrdova. Tenen actes representats: les vidrieres de l'esquerra vistes des del presbiteri exposen els fets del Sant italià Joan Bosco i les vidrieres de la dreta mostren la vida del Sant.



Imatge de les vidrieres policromades de la dreta del presbiteri.

Estàtua

La estàtua principal de la església Sant Joan Bosco està situada només entrar a l'esquerra. Té unes dimensions exagerades voluntàriament per l'autor, perquè es fes notar tot i que no estigués situada al centre del temple, i per la pròpia devoció de l'escultor al Sant. La estàtua representa al Sant amb un deixeble i és totalment blanca i amb diversos relleus.



Fotografia de l'escultura de Puigdollers.

4. CONCLUSIONS

La recerca que hem realitzat ha assolit tots els objectius marcats, i fins i tot s'han superat, ja que hem profunditzat en molts aspectes de l'església que no havíem constatat als objectius previs.

Disposem de tota la informació que vàrem marcar com és el context de l'obra tan històricament, és a dir, orientat en la situació a Espanya, Catalunya, Barcelona i per últim al barri de Navas; com del context arquitectònic i gràcies a això, podem afirmar que aquest temple és una església del moviment arquitectònic modern i més en concret del vessant brutalista d'aquest estil modern, ja que compleix moltes característiques d'aquestes tendències. I per últim hem pogut analitzar la situació de l'església: emplaçament, orientació, superfície i accessibilitat; els elements espacials: presbiteri, capella, baptisteri i confessionaris; els aspectes constructius: torre, soterranis, teulada i teatre; i per últim els aspectes artístics: vidrieres i estàtua.

Vam tenir dificultats a l'hora de cercar informacions com la vida i obra de Ricardo Sancho un dels arquitectes de l'església del qual només vam poder parlar amb el seu fill que no va voler col·laborar amb nosaltres. Una altra dificultat va ser la cerca dels projectes de l'església, ja que no vam trobar l'actual projecte en l'arxiu municipal de Barcelona, ni tampoc als documents dels quals disposava l'església.

El treball ens ha estat summament útil per a poder augmentar àmpliament els nostres coneixements de l'església, de la situació històrica i arquitectònica. Aquesta feina es dona per finalitzada i no té una repercussió en un futur, però enviarem al rector de l'església una còpia en PDF, ja que és l'únic treball específic sobre aquest temple i per la seva contribució en el treball.

5. BIBLIOGRAFIA

Llibres:

GARCÍA, Sebastián i altres: *Història*. Barcelona. Ed. Vicens Vives, 2009.

MEDINA, Pedro: *Història de l'art*. Barcelona. Ed. Columna Edicions, 1999.

ROIG, Josep: *Història de Barcelona*. Barcelona. Ed. Periódico1995.

Fonts de caràcter electrònic:

AJUNTAMENT DE BARCELONA: "Meridiana". El localitzem a:
<http://ajuntament.barcelona.cat/meridiana/ca/historia>

BARO, Ricardo: "Fotos BCN antes". Disponible
: <https://www.pinterest.es/ricardobaro/fotos-bcn-antes/>

BUIXADERA I VILÀ, Júlia: "El Franquisme (1939-1975)". El podem trobar a:
<http://www.buxaweb.com/historia/temes/escat/franquisme.htm>.

GÓMEZ, Ricardo: "La Construcción de templos parroquiales en Barcelona entre 1952 y 2000". Disponible a: <http://upcommons.upc.edu/handle/2117/94669>. 6 de juliol del 2012.

MARTÍNEZ, Alex: "Projecte residencial a BCN 1980-2015", El trobem a:
<https://sites.google.com/site/eportfolialexmartinez/apunts>. 16 de d'Abril del 2015.

MASO, Manuel: "En Mariano Romaní i Rius". El localitzem a:
<http://el-passat-del-joan-fuster.webnode.cat/news/en-mariano-romani-i-rius-larquitecte/>. 1 de desembre del 2015.

PANYELA, Jordi: “El teatre fantasma”. Disponible a: <http://www.elpuntavui.cat/article/5-cultura/19-cultura/853090-el-teatre-fantasma.html?tmpl=component&print=1&page=>. 11 de maig del 2015.

REDA, Daniel: “Arquitectura del s.XX Racionalisme”. Disponible: <https://es.slideshare.net/danielreda2/arquitectura-del-siglo-xx-racionalismo>. 27 d'octubre de 2011.

SANGRÀ, Laura: “Arquitectura brutalista: l'estranya bellesa del formigó”. Disponible: https://www.ara.cat/cultura/Arquitectura-brutalista-Lestranya-bellesa-formigo_0_174642581.htm. Actualitzat el 21 de febrer del 2017.

TIU, Victoria: “Arquitectura Organicista”. El localitzem a: <https://es.slideshare.net/Vickytg/arquitectura-organicista>. 8 de juliol del 2012.

VIQUIPÈDIA: “Francesc Escudero i Ribot”. Disponible a: https://ca.wikipedia.org/wiki/Francesc_Escudero_i_Ribot. Actualitzat el 21 de novembre del 2016.